



Část obce:	<b>Běsno</b>
Obec:	<b>Kryry</b>
Název:	<b>kostel sv. Mikuláše</b>
Okres:	<b>Louny</b>
Kraj:	<b>Ústecký</b>
Parcelní číslo:	<b>54</b>
Kat. území:	<b>Běsno</b>
Číslo ÚSKP	<b>105139</b>



### Anotace

Běsno se nachází přibližně 9 km jihovýchodně od Podbořan při Očihoveckém potoce. Pravidelný návěsní půdorys jádra vesnice můžeme považovat za vrcholně středověký a lze ho spojovat se záměrným vysazením, které navazovalo na starší sídelní tradici. Kostel je dnes samostatně stojící stavbou uprostřed vřetenové návsi.

Kostel se skládá z obdélné plochostropé lodi, k níž se na východě připojuje užší odsazený kvadratický presbytář s jedním polem křížové žebrové klenby. K jižní straně presbytáře je přistavěna plochostropá sakristie a v ose západního průčelí lodi stojí třípatrová věž se schodišťovým přístavkem po jižní straně.

Středověkému kostelu náleží východní dvě třetiny lodi se zarděným jižním portálem a dvojicí rovněž zarděných menších okenních otvorů, dále presbytář s klenbou a zarděným východním okenním otvorem. Nad presbytářem byla, či měla být vystavěna tzv. chórová věž. Kostel se svou figurou řadí mezi raně gotické kostely, ale jeho vznik je možné zřejmě hledat až ve druhé čtvrtině 14. století, kdy měli v držení Běsno zbraslavští cisterciáci.

Až do poloviny 17. století byla majetková držba Běsna značně nepřehledná. Od roku 1651 do roku 1895 vlastnili Běsno Dietrichsteinové, za nichž byla v roce 1788 ukončena přestavba kostela spočívající zejména v prodloužení lodi západním směrem společně s realizací nového krovu. V roce 1795 byl zřízen v lodi kůr a patrně i štuková výzdoba kostela. Na přelomu 18. a 19. století byla přistavěna věž. Před rokem 1834 přibyla sakristie, avšak mohla mít staršího předchůdce a patrně i schodišťový přístavek věže, který byl výrazně upraven v 80. letech 19. století. Poslední významnější úpravu, která formovala konečnou podobu kostela, prodělal v letech 1906–1907, kdy byla patrně na věži realizována nástavba hodinového patra a nový krov. Tyto práce již probíhaly za Herbersteinů, kteří patronátní právo vykonávali od roku 1895.

**Popis<sup>1</sup>**

Jaroslav Skopec

<b>Poloha a sídelní kontext</b> Vojtěch Peksa	Běsno se nachází přibližně 9 km jihovýchodně od Podbořan při Očihoveckém potoce. Běsno svou polohou náleží do tzv. staré sídelní oblasti osídlené od pravěku a zároveň se jedná o prostor přechodového území mezi dnešním Podbořanskem a Rakovnickem. Několik zlomků raně středověké keramiky získaných při drobném záchranném archeologickém výzkumu na západní straně návsi ukazuje na starší sídelní tradici v místě dnešní vsi. <sup>2</sup> Pravidelný návsní půdorys jádra vesnice můžeme považovat za vrcholně středověký a lze ho spojovat se záměrným vysazením. Kostel zaujal polohu zhruba uprostřed vřetenové návsi. <sup>3</sup> Dnes samostatně stojící stavba byla původně situována uprostřed oválného areálu hřbitova vymezeného ohradní zdí, která je zachycena na mapě stabilního katastru z roku 1843.
<b>Charakteristika</b>	Kostel se skládá z obdélné plochostropé lodi, k níž se na východě připojuje užší odsazený kvadratický presbytář s jedním polem křížové žebrové klenby. K jižní straně presbytáře je přistavěna plochostropá sakristie a v ose západního průčelí lodi stojí třípatrová věž se schodišťovým přístavkem po jižní straně.
<b>Rozměry a materiál zděných konstrukcí</b>	Loď s půdorysnými rozměry přibližně 11,5 x 6,9 m má zdivo tloušťky 0,9–1 m. <sup>4</sup> Presbytář o straně pohybující se kolem 4,2 m disponuje zdívem širokým 1,4–1,5 m. Zdivo lodi i presbytáře je shodně tvořeno lomovým pískovcem šedé a hnědé barvy, ze kterého jsou vyžděny i kápě klenby presbytáře. Obvodové zdivo je v nárožích armováno pískovcovými kvádry bez známky opracování, výjimkou jsou pouze západní nároží lodi, která jsou armována jen částečně a zaoblena oboustranně odsazeným čtvrtkruhovým obloukem. Zdivo sakristie šíře kolem 0,6 m je vyžděné z hrubých špicovaných kvádrů, které jsou šíbrovány cihelnými úlomky. Věž je vystavěna na čtvercovém půdorysu o vnitřní straně 2,5 m a její půdorys se rozšiřuje až na úrovni zvonového patra. Zdivo je tvořeno lomovými pískovcovými kameny šedé barvy armovanými v nárožích pravidelněji opracovanými pískovcovými kvádry okrové barvy, které se částečně uplatnily i v ploše, hodinové patro je cihelné. Schodišťový přístavek má západní zdivo shodného charakteru se zdívem sakristie a jižní stěna je tvořena zdívem smíšeným.
<b>Interiér</b>	Loď je od západu přístupná z podvěží obdélným portálem a od severu a jihu je světlována dvojicemi okenních otvorů se segmentovými záklenky. Plochý strop lodi s fabionem a profilovanou římsou nese dvě štuková zrcadla ve tvaru čtyřlístu v obdélném rámu zvlněném konkávními a konvexními křivkami. Západní část lodi je vyhrazena čtyřmi sloupy nesené kruchtě se segmentově rozšířenou střední částí, která je přístupná po dřevěném schodišti umístěném v přístavku po jižní straně věže. Na východě se loď do presbytáře otvírá vítězným

<sup>1</sup> Text kapitoly Popis a interpretace, včetně vybraného obrazového materiálu uvedeného v kartě byl publikován v Jaroslav SKOPEC A KOL., *Středověké venkovské kostely okresu Louny*, Ústí nad Labem 2022.

<sup>2</sup> Záchranný archeologický výzkum Regionálního muzea K. A. Polánka v Žatci v roce 2016 (vedoucí P. Holodňák).

<sup>3</sup> Jan PEŠTA, *Encyklopedie českých vesnic, Díl IV., Ústecký kraj*, Praha 2009, s. 26–29.

<sup>4</sup> Pakliže není uvedeno jinak, jsou půdorysné rozměry vztaženy k interiéru.

obloukem majícím směrem do presbytáře jeden pravouhlý mělký ústupek. Část vítězného oblouku směřující do lodi má půlkruhový záklenek, část směřující do presbytáře má záklenek parabolický, přecházející drobným zalomením přímo v klenební kápi. Záklenek vítězného oblouku a okenních otvorů lodi i čelní stranu poprsně kruchtly zdobí štukové rokajové ornamenty a mřížky.

Presbytář je zaklenutý jedním polem křížové žebrové klenby s klínovými žebry majícími vyžlabené boky, které se ve vrcholu stýkají v kruhovém svorníku s rozetou, jehož boky obíhá poloviční profil žebra. Žebra v jihovýchodním a severovýchodním koutě dosedají na nepravidelné polygonální jehlancové konzoly, západní se nedochovaly, či jsou skryté za mladšími plentami. Klenební čela jsou hrotitá až parabolická a diagonály klenby jsou mírně zahrocené. Od jihu a severu je presbytář osvětlován po jednom okenním otvoru se segmentovým záklenkem. Na jihu je prolomen vstup do sakristie rámovaný na straně presbytáře obdélným portálem s ušima a obvodovým páskem.

Sakristie je plochostropá, přístupná též od západu obdélným portálem z exteriéru a osvětlována od jihu okenním otvorem s půlkruhovým záklenkem. Ze sakristie je severozápadním směrem veden valeně sklenutým schodištěm přístup na kazatelnu.

Věž přístupná od západu z exteriéru kamenným obdélným portálem je opatřena trámovými stropy s omítanými podhledy. První patro je od západu osvětlováno termálním okenním otvorem a na východě se nachází zazděný vysokým segmentovým obloukem sklenutý vstup na kruchtlu. Zvonové patro je vyplněno trámovou vzpěradlovou konstrukcí zvonové stolice a s výjimkou východní stěny se vstupem do krovu jsou zbylé stěny otevřeny zvukovými otvory s půlkruhovými záklenky. Pouze vstup do krovu je na jeho straně rámován kamenným ostěním s obvodovým páskem.

Kostel kryje sedlová střecha s valbou nad východním průčelím presbytáře. Krov je hambalkové soustavy s dvojicí podélných stojatých stolic. Sloupky stolic jsou opatřeny v podélném směru pásky a v příčném směru vzpěrami rovnoběžnými s krokviemi. V lodi jsou sloupky navíc posazeny na podélné prahové trámy.

#### Exteriér

Omítkové vrstvy fasády jsou dochovány jen fragmentárně, z převážné části jsou opadané a z velké části je tak odhalen materiál obvodového zdiva. Loď, presbytář a sakristie byly hladce omítané s lizénami v nárožích a s mírně předsazenými sokly a profilovanými korunními římsami. Výjimku tvoří jen západní průčelí lodi, které je při nárožích opatřeno po jednom pilastru, z nichž jižní je téměř celý zakryt schodišťovým přístavkem. V záklenkách okenních otvorů lodi jsou pak částečně dochovány široké pásy šambrán se stylizovanými klenáky. Přízemí a první patro věže bylo hladce omítané a opatřené pásovou rustikou. Schodišťový přístavek a zvonové patro věže postrádají omítky zcela, a nelze tak jejich úpravu postihnout. Pouze vrcholové partie jižní strany věže na úrovni hodinového ciferníku jsou omítnuty hladce bez členění. Věž je ukončena profilovanou korunní římsou, která je v ose stěn půlkruhově zvýšena v důsledku umístění ciferníků hodin. K bokům věže jsou připojeny krátké úseky západního štítu opatřené volutami.

**Stavební proměny kostela**

Jaroslav Skopec, Jan Leibl

**Středověký kostel a jeho stavební proměny**

Jádro středověkého kostela tvoří ve stávajícím organismu čtvercový presbytář a přibližně východní tři čtvrtiny lodi. Její délku ve středověku určují v soklové části dochované nízké úseky nárožního armování nacházející se 3,06 m od hran západních nároží. Kostel tak představoval velmi drobnou stavbu s lodí na mírném obdélném půdorysu o vnitřních stranách 7 x 8 m a s čtvercovým presbytářem s vnitřní stranou kolem 4,2 m. Z doby výstavby kostela pochází zazděný jižní hrotitý portál lodi, jehož ostění je integrálně zavázáno do obvodového zdiva. Zazdívka portálu však nedovoluje náhled na jeho profilaci. Po bocích portálu jsou zřetelné výše položené zazděné drobné okenní otvory, z nichž východní z větší části zanikl při realizaci pozdně barokního okenního otvoru. Jelikož vnější strana otvorů není tvořena tesaným ostěním, ale lomovým kamenem, který je plně provázán s okolním zdivem, jednalo se patrně o oboustranně špaletované okenní otvory. To ostatně potvrzují i pozorovatelné krátké šikmé úseky omítaných špalet, které byly společně s portálem opatřeny červeným a bílým nátěrem. Uspořádání otvorů odpovídá analogickému příkladu z Nečemic, kde vstup je situován do osy podélné stěny a nad ním je přibližně symetricky položena dvojice drobnějších okenních otvorů.<sup>5</sup>

Kostel se svým měřítkem a půdorysnou skladbou řadí do skupiny nevelkých raně gotických staveb s mírně obdélnou lodí a čtvercovým presbytářem, do níž dále z lounského okresu náleží kostel v Hořeticích, Vrbně nad Lesy a Buškovicích. Z této skupiny však vybočuje svým, oproti lodí, nadměrně širokým zdivem presbytáře. Tato situace je zcela charakteristická pro raně gotické kostely s chórovou věží, s níž lze reálně u kostela v Běsně také počítat. Svědčí pro to zejména značná šíře zdiva presbytáře, která byla uplatněna i na vítězném oblouku a dále vlastník Běsna, jímž byli zbraslavští cisterciáci, s jejichž řádem je fenomén chórových věží spojován.<sup>6</sup> Zdali byla věž skutečně vystavěna nelze dnes s jistotou určit, neboť se po její případné existenci nedochovaly žádné viditelné stopy, avšak dle našeho názoru byla při výstavbě kostela zcela jistě zamýšlena. Přestože tloušťka zdiva nasvědčuje zděné konstrukci věže, nemuselo tomu nutně tak být a v úvahu připadají i varianty s dřevěnou konstrukcí, která nezanechává po své existenci prakticky žádné stopy. V případě správnosti uvedeného předpokladu by se jednalo o jediný dosud doložený případ středověkého kostela s chórovou věží na území Ústeckého kraje.

Kostely tohoto typu bývají obecně řazeny mezi raně gotické stavby, jejichž vznik je nejčastěji hledán mezi poslední třetinou 13. století a počátkem

<sup>5</sup> Drobné vysoko položené, ale ve větší vzdálenosti od vstupu umístěné okenní otvory má například i kostel v Chotěbudicích.

<sup>6</sup> K tématu více například Jan SOMMER, *Ke stavební podobě gotických kostelů s chórovou věží ve východní části středních Čech*, Památky a příroda 11, 1986, s. 599. TÝŽ, *Ke stavebním zvláštnostem středověkých kostelů s chórovou věží v okolí Chebu*, Památky a příroda 14, 1989, s. 473. Karel KIBIC, *Středověká venkovská sakrální architektura na Čáslavsku*, Praha 2010, s. 33. K. KIBIC – V. VANĚK, *Středověká venkovská sakrální architektura na Kutnohorsku*, s. 26. Jan KONŮPEK, *Sakrální architektura historického Loketska ve 13. století*, diplomová práce, Univerzita Jana Evangelisty Purkyně v Ústí nad Labem, Filozofická fakulta, Ústí nad Labem 2009, s. 195.

následujícího století.<sup>7</sup> Datovatelné architektonické články pocházející z doby výstavby a spadající do vymezeného časového okruhu však postrádáme, či v případě jižního portálu a východního okenního otvoru presbytáře nejsou čitelné. Jediným rámcově datovatelným prvkem tak zůstává prozatím klenba presbytáře, která sice při výběžích vykazuje běžné nerovnosti, avšak na rubové straně pro její druhotné vložení nic nesevřídčí. Materiál klenby shodný s obvodovým zdívem naopak nasvědčuje tomu, že klenba pochází z doby výstavby kostela. Na základě srovnání s klenbami užívanými též profil a velikost žeber u obdobných kostelů v Dobroměřicích a Vrbně nad Lesy lze klenbu datovat obecněji na přelom 1. a 2. čtvrtiny 14. století, kdy lze tedy očekávat i výstavbu kostela.<sup>8</sup> Stylově blízké konzoly lze pak nalézt pouze v sakristii kostela v Bitozevsi z poloviny 14. století. Dříve vyslovený předpoklad,<sup>9</sup> že kvadratické presbytáře nelze spojovat pouze s výše vymezenou dobou výskytu raně gotických kostelů, ale musíme uvažovat i o možnosti, kdy uvedené půdorysné schéma s použitím pokročilejších forem architektonického aparátu na daném území přetrvává ještě přinejmenším do druhé čtvrtiny 14. století, lze tedy vztáhnout i na kostel v Běsně. Ten je v písemných pramenech prvně doložen v roce 1352,<sup>10</sup> přičemž lze předpokládat jeho výstavbu nejpozději o deset let dříve v době, z níž pochází první zmínka o této vsi držené zbraslavskými cisterciáky.<sup>11</sup>

Z mladší stavební fáze, náležející patrně ještě vrcholně gotické době, může pocházet východní hrotitý okenní otvor presbytáře neodpovídající svým charakterem ostatním zjištěným okenním otvorům. Jeho dodatečnému vložení, respektive zvětšení na místě staršího otvoru, by také mohlo nasvědčovat netypicky úzké do hloubky zdiva nezavázané ostění, jehož profilace je plně zakryta zadržkou. Na druhou stranu je kontrast mezi rozměry okenních otvorů presbytáře a lodi u kostelů z doby před polovinou 14. století poměrně běžný, takže nelze jednoznačně vyloučit ani jeho původnost. Vedle zmíněného otvoru můžeme v presbytáři předpokládat další otvor i na jeho jižní straně, kde je spodní partie cihelného zdiva východní špalety stávajícího otvoru přiložena ke kamennému zdivu presbytáře na spáru.

Výše zvažované rozšíření okenního otvoru by již proběhlo za nového vlastníka Běsna, kterým se stala v průběhu 14. století česká provincie Řádu sv. Jana Jeruzalémského.<sup>12</sup> Johanité však nemuseli být jedinými vlastníky Běsna a dokonce nemuseli disponovat patronátním právem ke kostelu, neboť roku 1380 se o toto právo dělili Fráňa z Chejna a jeho bratr Bartoloměj, žatecký měšťan.<sup>13</sup> Po husitských válkách bylo Běsno zastaveno pánům z Minic<sup>14</sup> a až do druhé

<sup>7</sup> Tamtéž. Do doby kolem roku 1300 klade presbytář Emanuel POCHE A KOL., *Umělecké památky Čech, 1. díl, A–H*, Praha 1977, s. 67.

<sup>8</sup> Další informace k dataci a podobě kostela bude snad v budoucnu možné získat archeologickým výzkumem, který se dosud kostela ani jeho blízkého okolí nedotkl.

<sup>9</sup> Jaroslav SKOPEC, *Románské a raně gotické venkovské kostely na Lounsku*, s. 177.

<sup>10</sup> RDP, s. 44.

<sup>11</sup> DRC, s. 310.

<sup>12</sup> V roce 1376 a 1400 je Běsno spolu s dalšími vesnicemi uváděno jako zdroj pítančního fondu. NA Praha, Maltézští rytíři – české velkopřevorství, listiny č. 2240 a 2274.

<sup>13</sup> SA II, s. 89.

<sup>14</sup> August SEDLÁČEK, *Zbytky register králův římských a českých z let 1361–1480*, Praha 1914, s. 292.

	<p>poloviny 16. století byla vlastnická situace značně nepřehledná a držba se zřejmě rozpadala na více držitelů.<sup>15</sup></p>
<b>Stavební proměny kostela v novověku</b>	<p>Od druhé poloviny 16. století drželi Běsno příslušníci rodu Libštejnských z Kolovrat, kterým byl majetek v roce 1623 konfiskován ve prospěch Heřmana z Questenberka. Po jeho úmrtí v roce 1651 statky dědila dcera Alžběta, která se provdala za Gundakara z Dietrichsteina, v jehož rodě Běsno zůstalo v držení až do roku 1895.<sup>16</sup></p> <p>Středověká podoba kostela patrně bez vážnějších stavebních úprav přetrvala až do 80. let 18. století,<sup>17</sup> neboť na stavbě samotné nejsou rozeznatelné žádné předbarokní úpravy a ani se nedochovaly žádné písemné prameny, které by zaznamenávaly jeho stavební podobu či úpravy. Během této dlouhé doby je však nutné počítat minimálně s běžnou údržbou a opravami po válečných konfliktech. V rámci nich mohl být realizován menší okenní otvor při severovýchodním nároží lodi, který byl zrušen při níže popisované mladší úpravě. Jeho realizaci zcela jistě není možné vztahovat do středověku, neboť oproti jižním okenním otvorům má zcela rozdílný charakter, navíc jeho hrany jsou již lemovány pálenými cihlami.</p> <p>Špatný stav kostela a jeho malé rozměry byly v roce 1786 podnětem k podání žádosti vsi k hraběti Johannu Karlovi z Dietrichsteinu o povolení a podporu opravy kostela.<sup>18</sup> Žádost byla odsouhlasena a bylo přistoupeno k přestavbě kostela, při níž byla loď prodloužena západním směrem, byla prolomena stávající čtveřice okenních otvorů lodi a dvojice okenních otvorů v presbytáři. Tím došlo ke zrušení středověkých okenních otvorů a jižního vstupu, jehož ostění bylo napekováno pro lepší přidržnost nové omítky. Při úpravě byl využit i stavební materiál z odstraněné západní stěny lodi. Identifikovatelné jsou především pískovcové kvádry užitě jako nárožní armování, z nichž některé nesou na povrchu červenou a bílou polychromii. Kvádr užitý v západní špaletě západního okenního otvoru jižní stěny lodi má okosenou hranu a nese na bílém podkladě červeně malovaný ondřejský kříž obtažený černou linkou. Kvádr se shodnou polychromií a okosením byl využit i pro armování jihozápadního nároží lodi. Zároveň byl společně s prodloužením lodi realizován i krov nad lodí a presbytářem, jehož stávající konstrukce nese rudkou psaný letopočet 1788,<sup>19</sup> na nějž bylo užito smrkové dřevo kácené na přelomu let 1784/85 a 1786/87.<sup>20</sup> Po skončení stavebních prací byl kostel slavnostně svěcen 26. října 1788 za četné účasti kněží z okolních farností.<sup>21</sup></p>

<sup>15</sup> JRT II, s. 363. AČ XXXIL, s. 274.

<sup>16</sup> Rudolf ANDĚL A KOL., *Hrady, zámky a tvrze v Čechách, na Moravě a ve Slezsku, III., Severní Čechy*, Praha 1984, s. 342.

<sup>17</sup> Ze starších stavebních úprav jsme na stavbě schopni identifikovat pouze okenní otvor při severovýchodním nároží lodi, který byl zrušen v rámci níže popisované úpravy.

<sup>18</sup> Špatný stav kostela vyplývá z dopisů vrchnosti z roku 1786. SOA v Litoměřicích, Velkostatek Nepomyšl, kostel v Běsně 1782–1853, sign. XIVL4. Koncept dopisu z 16. září 1786 a dopis rychtáře a obecních starších vrchnosti z 16. 12. 1786.

<sup>19</sup> Letopočet je umístěn na třetím severním sloupku od západu plně příčné vazby lodi.

<sup>20</sup> Dendrochronologické datování a odběr vzorků, včetně níže uvedených, provedl v roce 2019 Ing. Tomáš Kyncl.

<sup>21</sup> SOkA Louny, FÚ Strojetic, Pamětní kniha 1787–1851, inv. č. 44, s. 16.

Přestavba byla pro chudou ves zřejmě velmi finančně náročná, a tak se pořízování vnitřní výbavy protáhlo až do 90. let 18. století.<sup>22</sup> V roce 1794 tak například nechala na své náklady ves Běsno pozlatit hlavní oltář a kazatelnu.<sup>23</sup> Zároveň lze usuzovat, že i veškeré zamýšlené stavební práce probíhající na konci 80. let nebyly zcela dokončeny a jejich realizace se rozpadla do jednotlivých etap, jejichž následnost lze vysledovat jen částečně. V roce 1795 jsme informováni, že prošel renovací kůr, který byl podepřen dvojicí sloupů.<sup>24</sup> Jeho dodatečnost dokládá přiložení poprsní zídky k podélným stěnám lodi na spáru, do níž zabíhá omítka s vápennými nátěry. Nejpozději v této době lze počítat i s finální podobou stropu a štukové výzdoby v lodi, která je shodná se štuky poprsní zídky kůru užívající pro tu dobu typické rokajové ornamenty a mřížky. S výstavbou kůru lze snad spojit i realizaci věže, z níž byl kůr přístupný. Stavba věže není nijak dochovanými písemnými prameny zachycena, avšak je prokazatelně k lodi přiložena až druhotně. Dokládá to užití jiného druhu pískovce na nárožní armování a přiložení věže k lodi na spáru, do které zabíhají omítky lodi. Výstavbou věže tak došlo i k zakrytí dvojice pilastrů západního průčelí lodi. Pozůstatek severního z nich je pozorovatelný v koutě mezi severní stěnou věže a západním průčelím lodi. Otvory věže jsou rámovány cihlami užitými i ve smíšeném zdivu západního štítu lodi, který tak lze, i přes jeho přiložení na spáru, považovat za současný s věží. O existenci věže se prvně dovídáme roku 1805,<sup>25</sup> kdy byla opravována její střecha, a dále z nejstaršího dochovaného inventáře kostela sepsaného roku 1825,<sup>26</sup> který mimo jiné popisuje věž kostela jako napůl shnilou a hrozící zřícením.

Před rokem 1834 byla vystavěna sakristie, která je toho roku poprvé popsána v inventáři.<sup>27</sup> Charakter zdiva sakristie je od předešlých úprav zásadně odlišný a nelze ji tak s nimi spojovat. Zdivo je rovněž prokazatelně k lodi přiloženo na spáru, do které zabíhají omítky s nátěry, a střecha sakristie koliduje s jižním okenním otvorem presbytáře. Z presbytáře však do sakristie vede barokně tvarovaný portál a je tak pravděpodobné, že stávající sakristii měla předcházet barokní stavba. Schodišťový přístavek při věži sice není zaznamenán na mapě stabilního katastru z roku 1843, avšak na základě shody charakteru jeho západního zdiva a portálu vstupu se sakristií lze předpokládat, že vznikly ve shodné době. Na možnou existenci schodišťového přístavku lze usuzovat z popisu kostela zachyceného v inventáři z roku 1854, který zaznamenává vlastní vchodové dveře na kůr. Inventář dále zmiňuje sakristii s vchodovými dveřmi a mřížovým oknem a dovídáme se o opravě věže v roce 1832, kdy měla být „z gruntu nově postavena“.<sup>28</sup> V případě věže se však nejednalo o její novou výstavbu, avšak o náročnější opravu zahrnující minimálně realizaci stropu

<sup>22</sup> SOA v Litoměřicích, Velkostatek Nepomyšl, kostel v Běsně 1782–1853, sign. XIVL4. Dopis představených vsi vrchnosti z 23. 1. 1793 a korespondence mezi hrabětem a vrchním a důchodním úřadem, 26. 7., 26. 8. a 4. 9. 1793.

<sup>23</sup> SOkA Louny, FÚ Strojetice, Pamětní kniha 1787–1851, inv. č. 44, s. 16–17.

<sup>24</sup> SOA v Litoměřicích, Velkostatek Nepomyšl, kostelní účty 1794–1829.

<sup>25</sup> SOA v Litoměřicích, Velkostatek Nepomyšl, kostelní účty Běsno 1796–1836, sign. XIV. Bd.

<sup>26</sup> SOkA Louny, FÚ Strojetice, Inventáře, inv. č. 41, karton 35.

<sup>27</sup> Tamtéž.

<sup>28</sup> Tamtéž.

prvního patra a zvonové stolice, na něž bylo použito borové a smrkové dřevo kácené v sezónách 1829/30 a 1830/31.

Větších oprav a úprav se kostel dočkal až na konci 19. století. V roce 1886 proběhly rozsáhlejší blíže nespecifikované práce,<sup>29</sup> které lze v následujícím roce vztahovat k náročnější úpravě schodišťového přístavku, při níž vzniklo nové schodiště a celá jižní stěna, která má rozdílný charakter oproti starší stěně západní, od níž je na vnější straně odsazena.<sup>30</sup> V roce 1895 vymírají Dietrichsteinové a nepomyšlský

statek, pod který Běsno náleželo, zdědili Herbersteinové,<sup>31</sup> za nichž byl o rok později opraven velmi poškozený strop sakristie.<sup>32</sup> V letech 1906–1907<sup>33</sup> byla patrně realizována nástavba hodinového patra věže společně s jeho krovem, na nějž bylo užito borové dřevo kácené po roce 1903.<sup>34</sup> Tyto aktivity formovaly finální podobu kostela a ukončily významnější stavební činnost.

<sup>29</sup> SOKA Louny, FÚ Strojetice, kostelní počty 1886–1907, inv. č. 26.

<sup>30</sup> Tamtéž.

<sup>31</sup> R. ANDĚL A KOL., *Hrady, zámky a tvrze v Čechách III.*, s. 342.

<sup>32</sup> SOKA Louny, FÚ Strojetice, inventář 1896, inv. č. 41, karton 35.

<sup>33</sup> Tamtéž.

<sup>34</sup> Konkrétně byly z krovu odebrány dva vzorky s datem kácení někdy po roce 1899 a 1903.





Celkový pohled od jihovýchodu. Foto: Jaroslav Skopec 2014.



Celkový pohled od severozápadu. Foto: Jaroslav Skopec 2014.



Čelní pohled na jižní průčelí lodi. A – středověký portál zazděný při rozšíření lodi roku 1788. B – dvojice středověkých okenních otvorů zazděných při rozšíření lodi a realizaci stávajících okenních otvorů roku 1788. C – vertikální spára určující původní délku středověké lodi s v patě dochovanými kvádry nárožního armování. D – středověké kvádry druhotně použité při prodloužení lodi v roce 1788. Foto: Jaroslav Skopec 2014.



Čelní pohled na severní průčelí lodi. A – vertikální spára určující původní délku středověké lodi s dochovanými kvádry spodní partie nárožního armování. B – středověké kvádry druhotně použité při prodloužení lodi v roce 1788. C – zazděný okenní otvor pocházející z blíže neurčitelné doby před rozšířením lodi roku 1788. D – přezděné nároží související patrně s rozšířením lodi roku 1788. Foto: Jaroslav Skopec 2014.



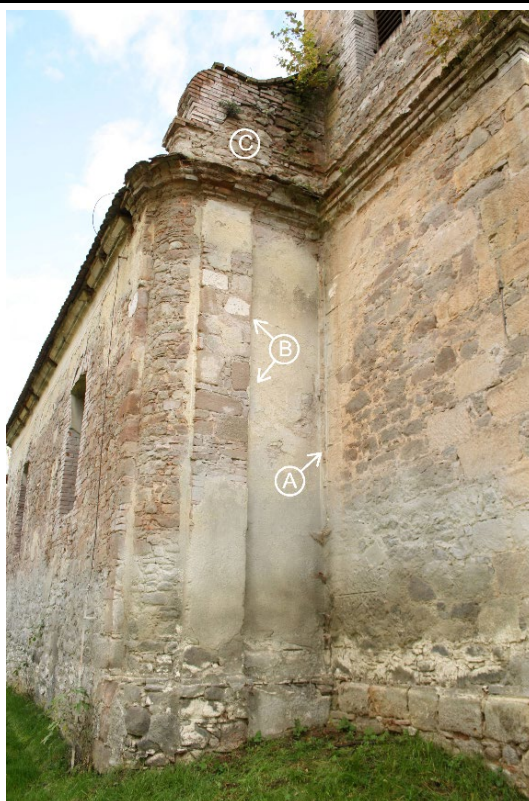
Pohled na východní průčelí presbytáře se zalděným středověkým okenním otvorem. Foto: Jaroslav Skopec 2014.



Sakristie v pohledu od jihozápadu. Foto: Tomáš Brož 2014.



Schodišťový přístavek v pohledu od jihozápadu. Foto: Tomáš Brož 2014.



Pohled do severního koutu svíraného západní stěnou lodi a severní stěnou věže. A – dřív pilastru západního průčelí věže, který byl zakryt dodatečně přiloženou věží. B – středověké kvádry druhotně použité při prodloužení lodi v roce 1788. C – zachovaný fragment štítu z doby výstavby věže, který je oddělený zřetelnou spárou od úpravy patrně z 30. let 19. století. Foto: Jaroslav Skopec 2014.



Detail zalděného středověkého portálu na jižní straně lodi. Foto: Jaroslav Skopec 2014.



Pohled na východní polovinu jižního průčelí presbytáře. A – spára mezi cihelnou obezdívku stávajícího okenního otvoru a zalícovaným kamenným zdivem presbytáře, které naznačuje možnost existence středověkého okenního otvoru. Foto: Jaroslav Skopec 2014.



Detail středověkého kvádrů s okosenou hranou a polychromií, který byl druhotně osazen do západní špalety západního okenního otvoru jižní strany lodi. Foto: Jaroslav Skopec 2014.



Pohled do interiéru lodi směrem k západu. Foto: Jaroslav Skopec 2014.



Pohled do interiéru lodi směrem k západu. Foto: Jaroslav Skopec 2014.



Pohled na klenbu presbytáře od západu. Foto: Jaroslav Skopec 2014.



Detail svorníku klenby presbytáře. Foto: Jaroslav Skopec 2014.



Detail jihovýchodní konzole klenby presbytáře. Foto: Jaroslav Skopec 2014.



Detail severovýchodní konzole klenby presbytáře. Foto: Jaroslav Skopec 2014.





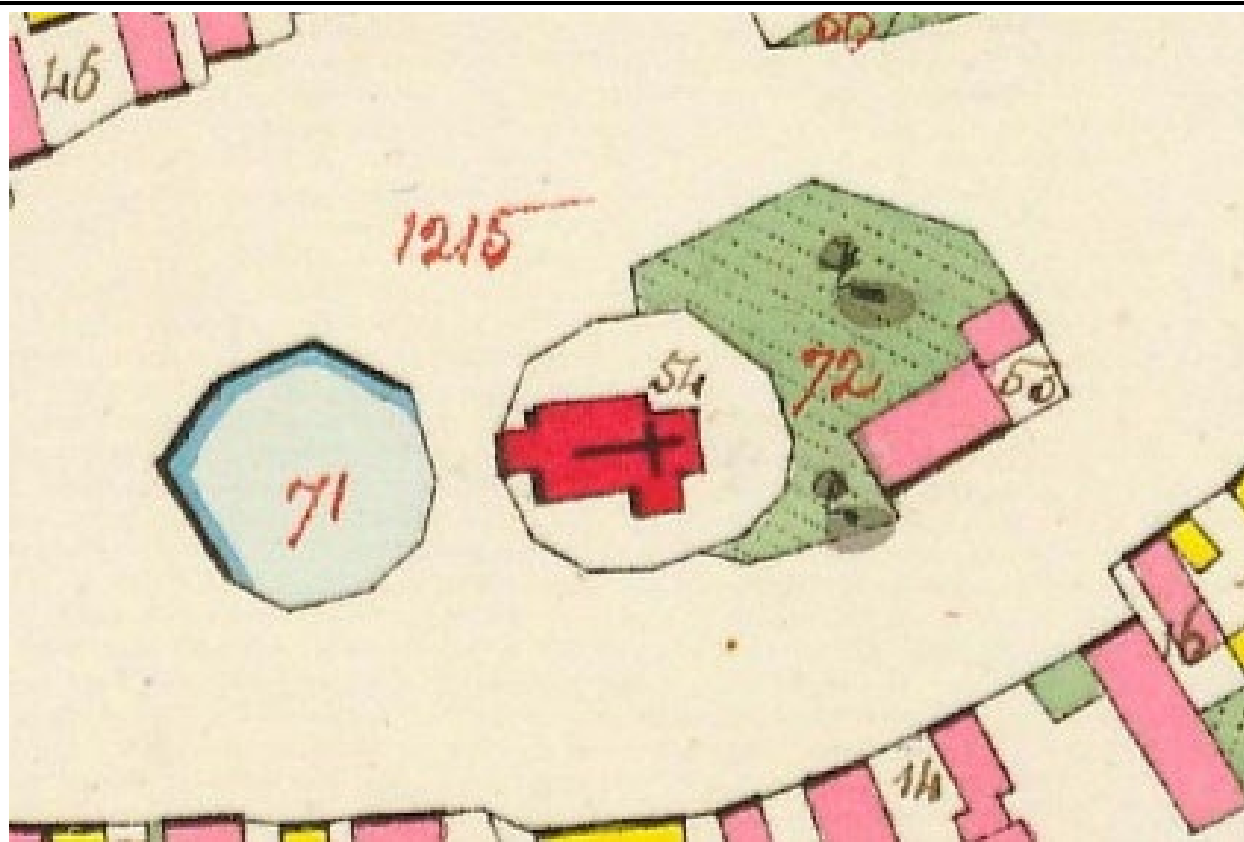
Severní stěna sakristie se vstupem do presbytáře a na kazatelnu. Foto: Jaroslav Skopec 2014.



Pohled do krovu nad lodí směrem k západu. Foto: Jaroslav Skopec 2014.



Běšno na císařském otisku mapy stabilního katastru Čech z roku 1843.

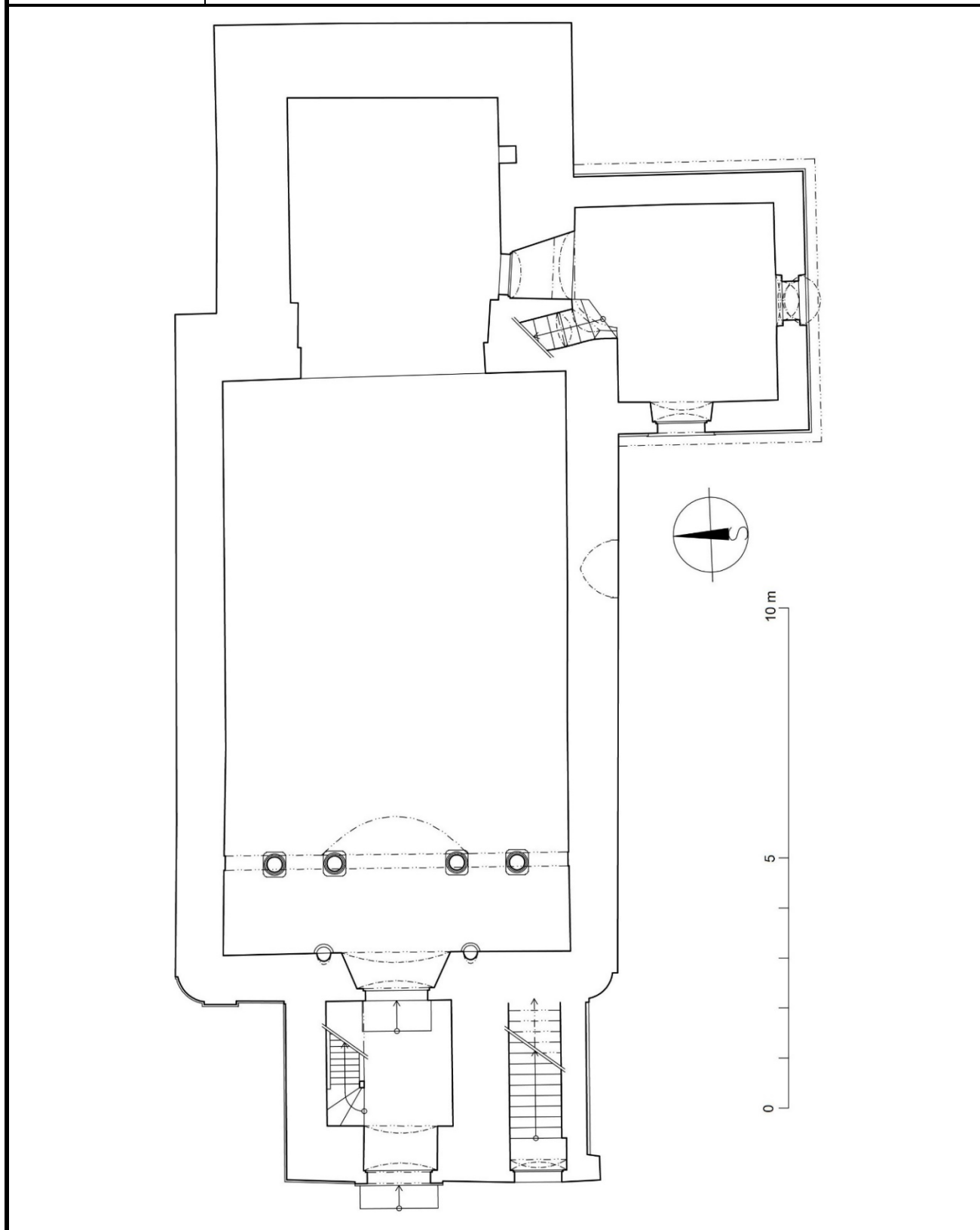


Detail kostela na císařském otisku mapy stabilního katastru Čech z roku 1843.

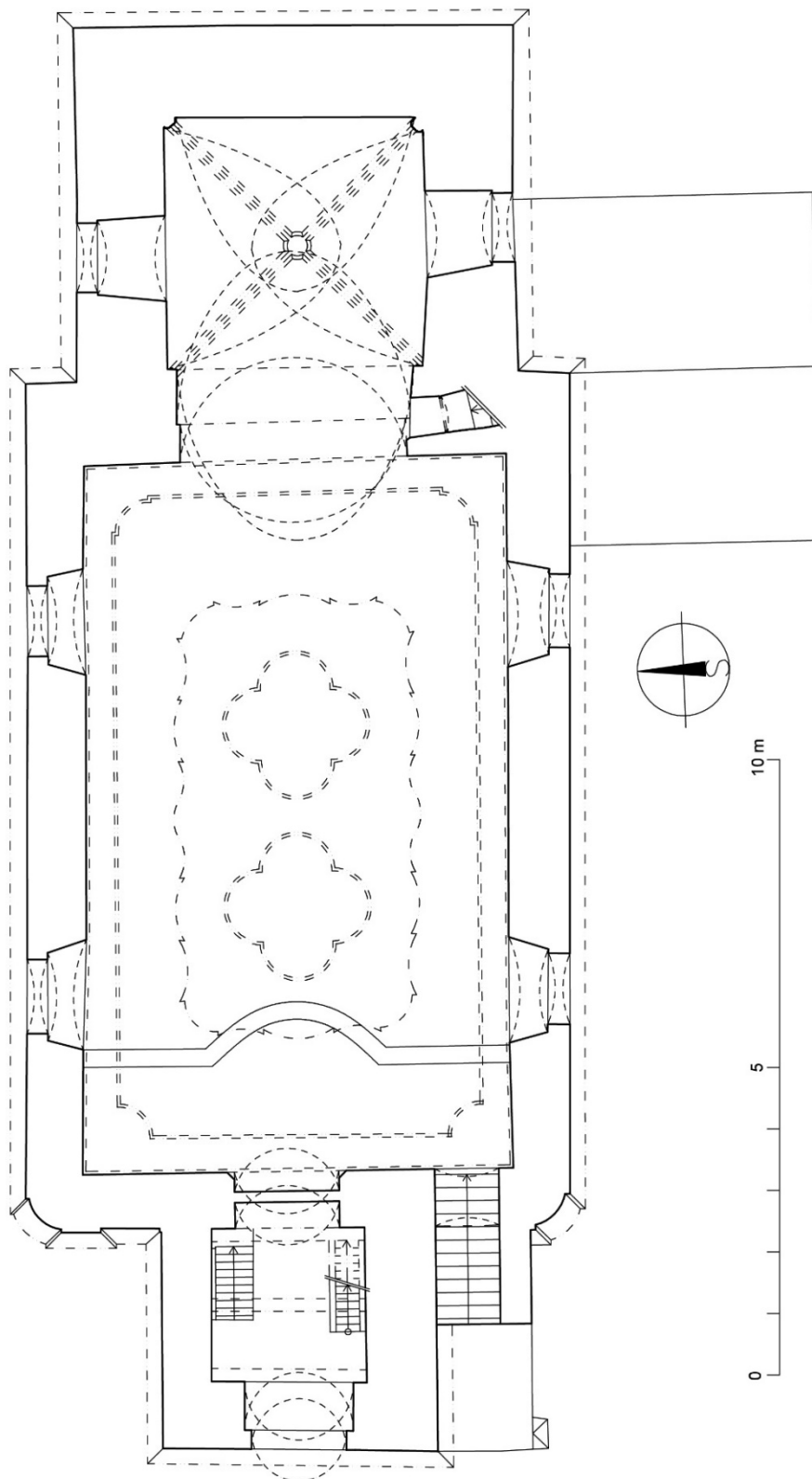


Celkový pohled od jihu. Foto: 1963, sbírka negativů NPÚ ÚOP v Ústí n. L., sig. 8937.

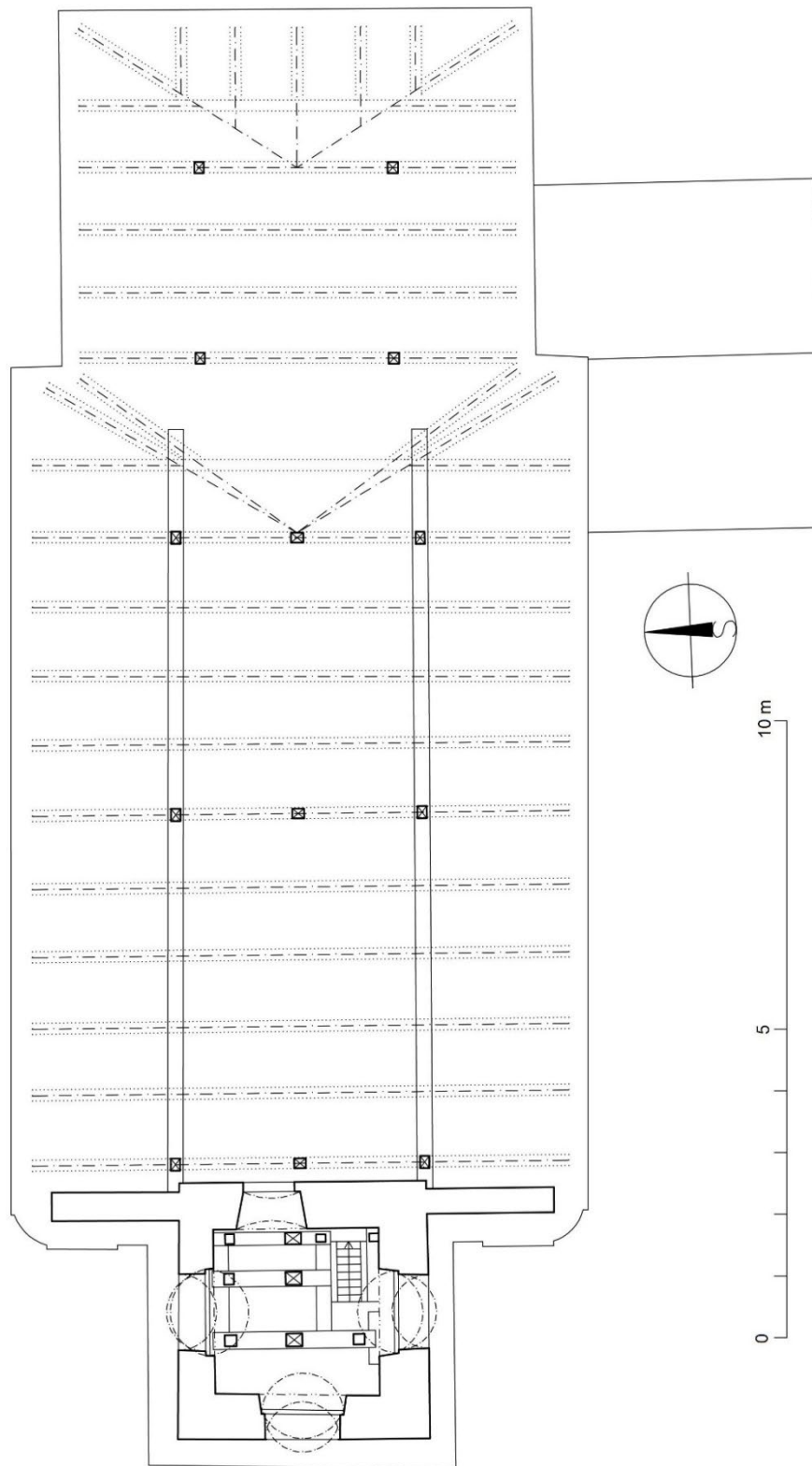
Autor zaměření:	<b>Jaroslav Skopec, Tomáš Brož</b>	Rok:	<b>2012</b>
Kresba:	<b>Jaroslav Skopec</b>	Úprava:	<b>Jaroslav Skopec</b>
Metoda měření:	<b>Laserový dálkoměr, skládací metr, teodolit</b>		
Popis:	<b>Půdorys na úrovni přízemí věže.</b>		



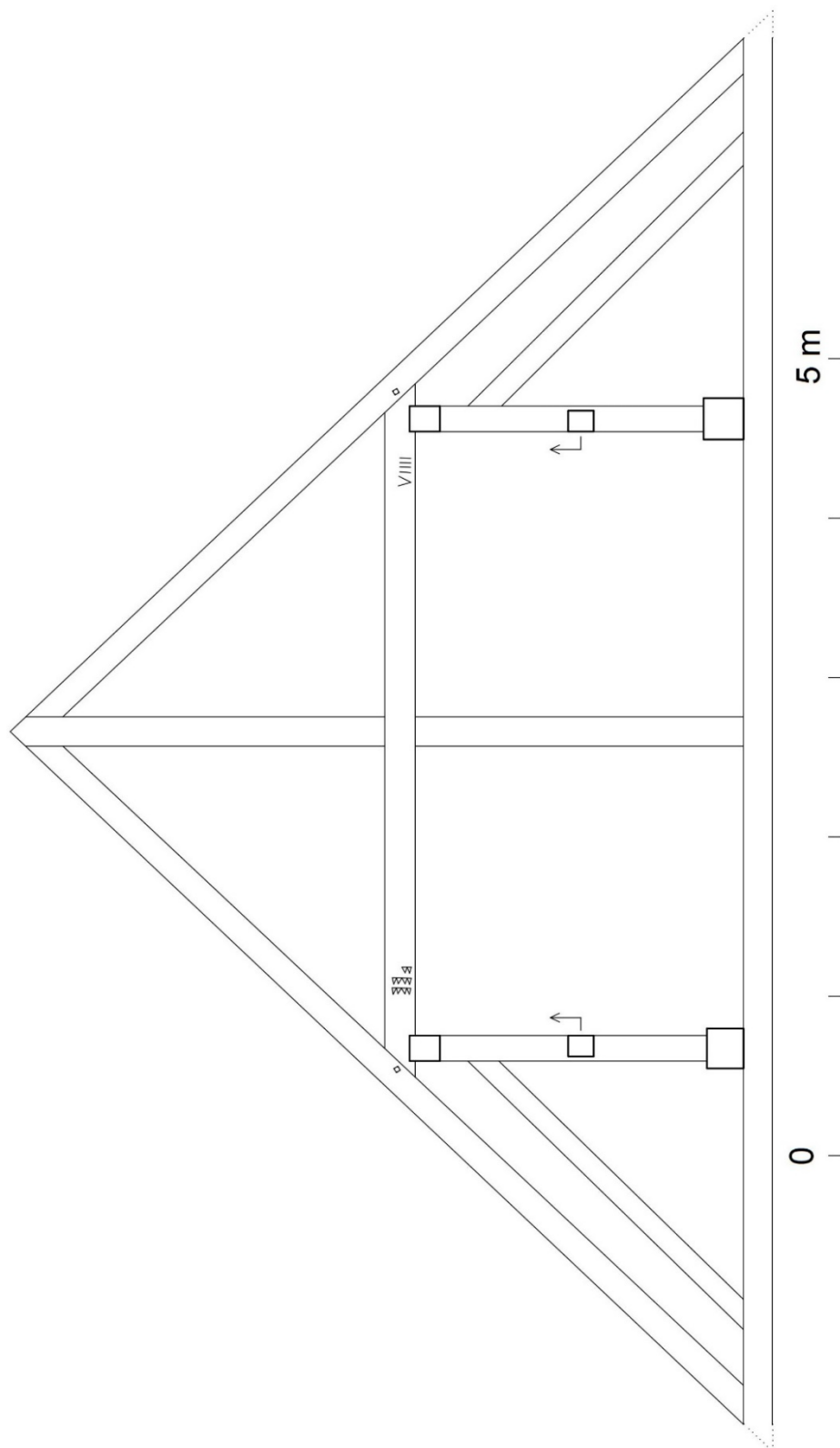
Autor zaměření:	<b>Jaroslav Skopec, Tomáš Brož</b>	Rok:	<b>2012</b>
Kresba:	<b>Jaroslav Skopec</b>	Úprava:	<b>Jaroslav Skopec</b>
Metoda měření:	<b>Laserový dálkoměr, skládací metr, teodolit.</b>		
Popis:	<b>Půdorys na úrovni 1. patra věže.</b>		



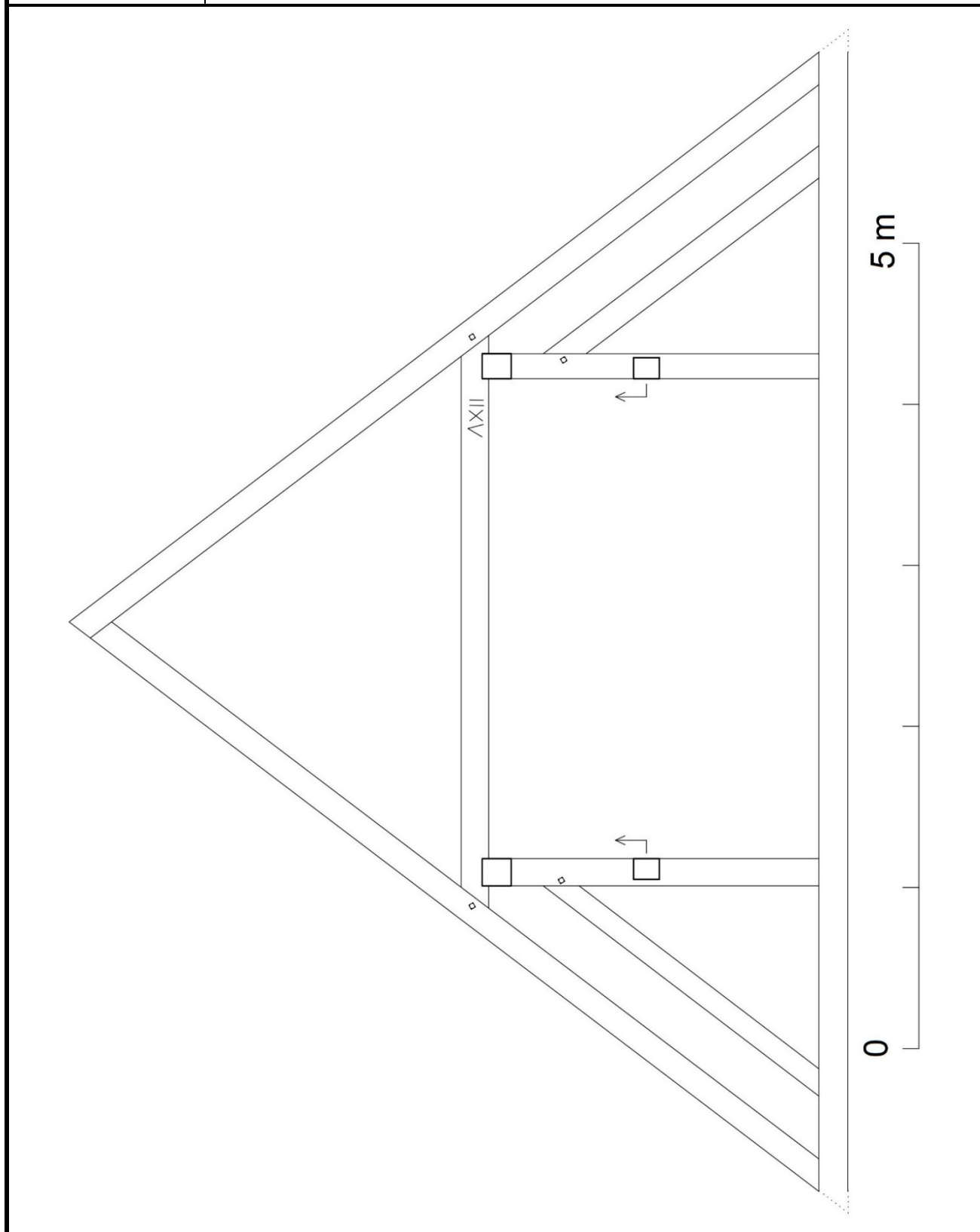
Autor zaměření:	Jaroslav Skopec, Tomáš Brož, Michal Panáček	Rok:	2012-19
Kresba:	Jaroslav Skopec	Úprava:	Jaroslav Skopec
Metoda měření:	Laserový dálkoměr, skládací metr, teodolit.		
Popis:	Půdorys na úrovni 2. patra věže.		



Autor zaměření:	<b>Michal Panáček</b>	Rok:	<b>2019</b>
Kresba:	<b>Jaroslav Skopec</b>	Úprava:	<b>Jaroslav Skopec</b>
Metoda měření:	<b>Laserový dálkoměr, skládací metr.</b>		
Popis:	<b>1. plná příčná vazba krovu nad lodí od východu s pohledem k východu.</b>		

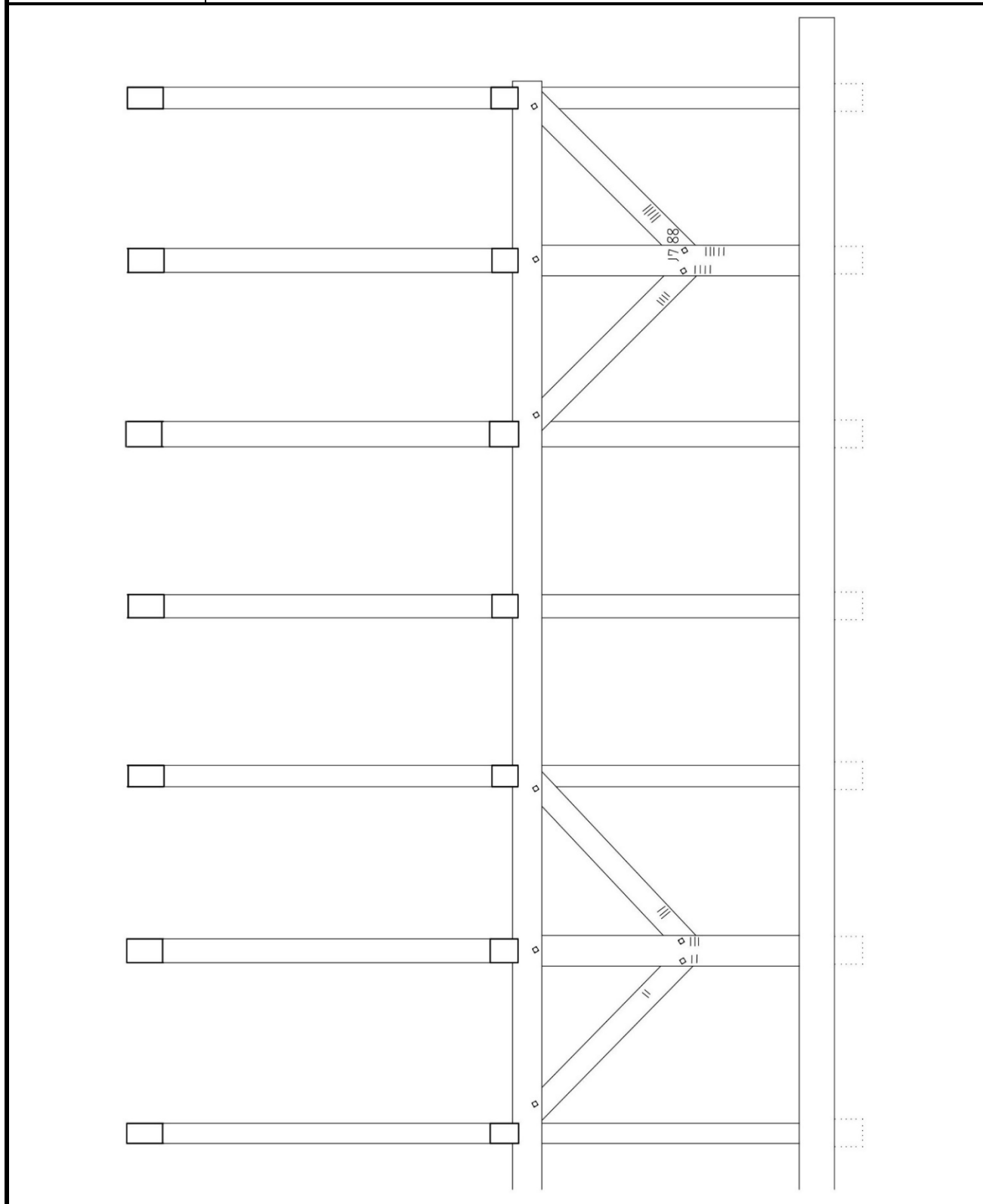


Autor zaměření:	<b>Michal Panáček</b>	Rok:	<b>2019</b>
Kresba:	<b>Jaroslav Skopec</b>	Úprava:	<b>Jaroslav Skopec</b>
Metoda měření:	<b>Laserový dálkoměr, skládací metr.</b>		
Popis:	<b>1. plná příčná vazba krovu nad presbytářem od východu s pohledem k východu.</b>		

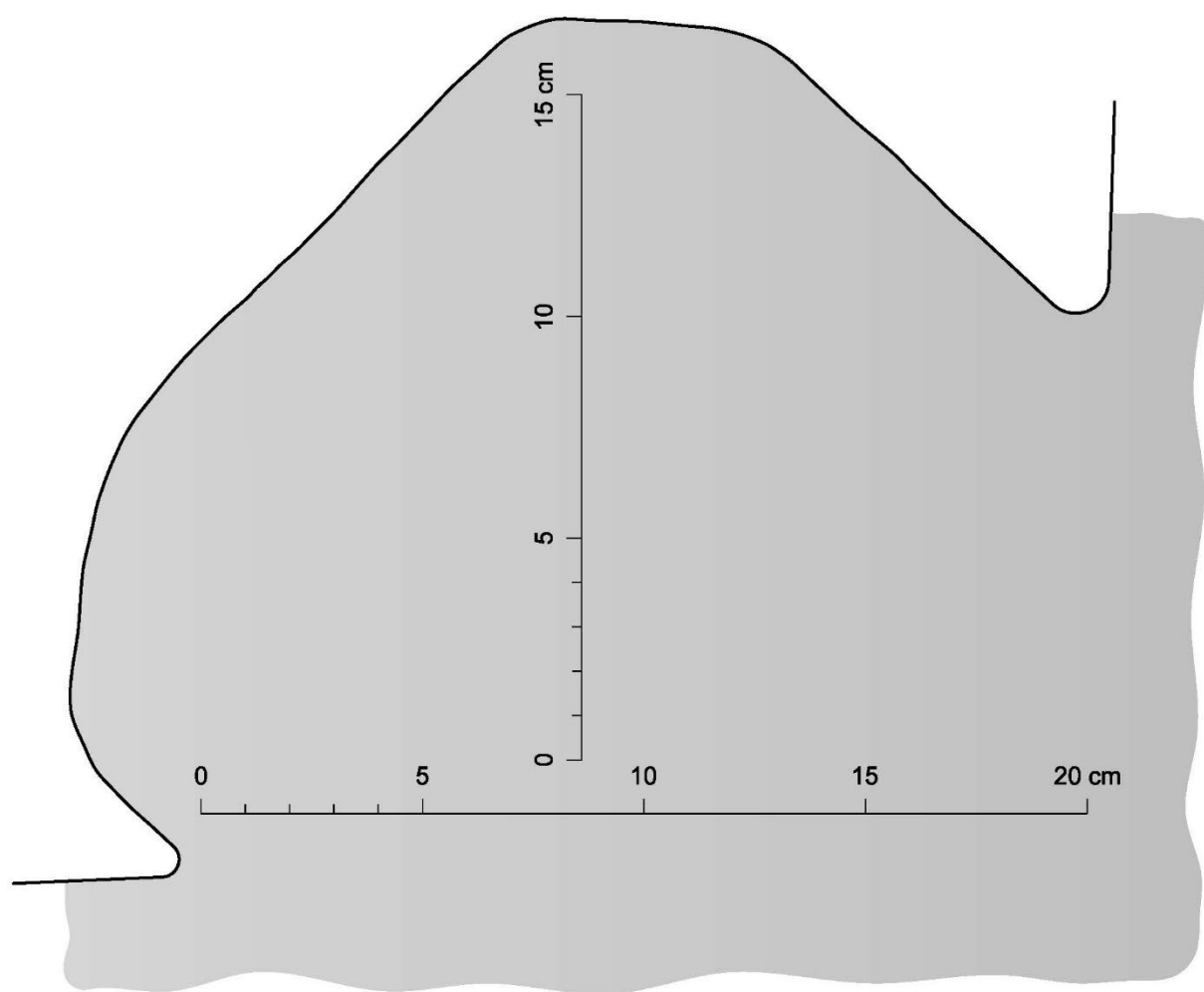




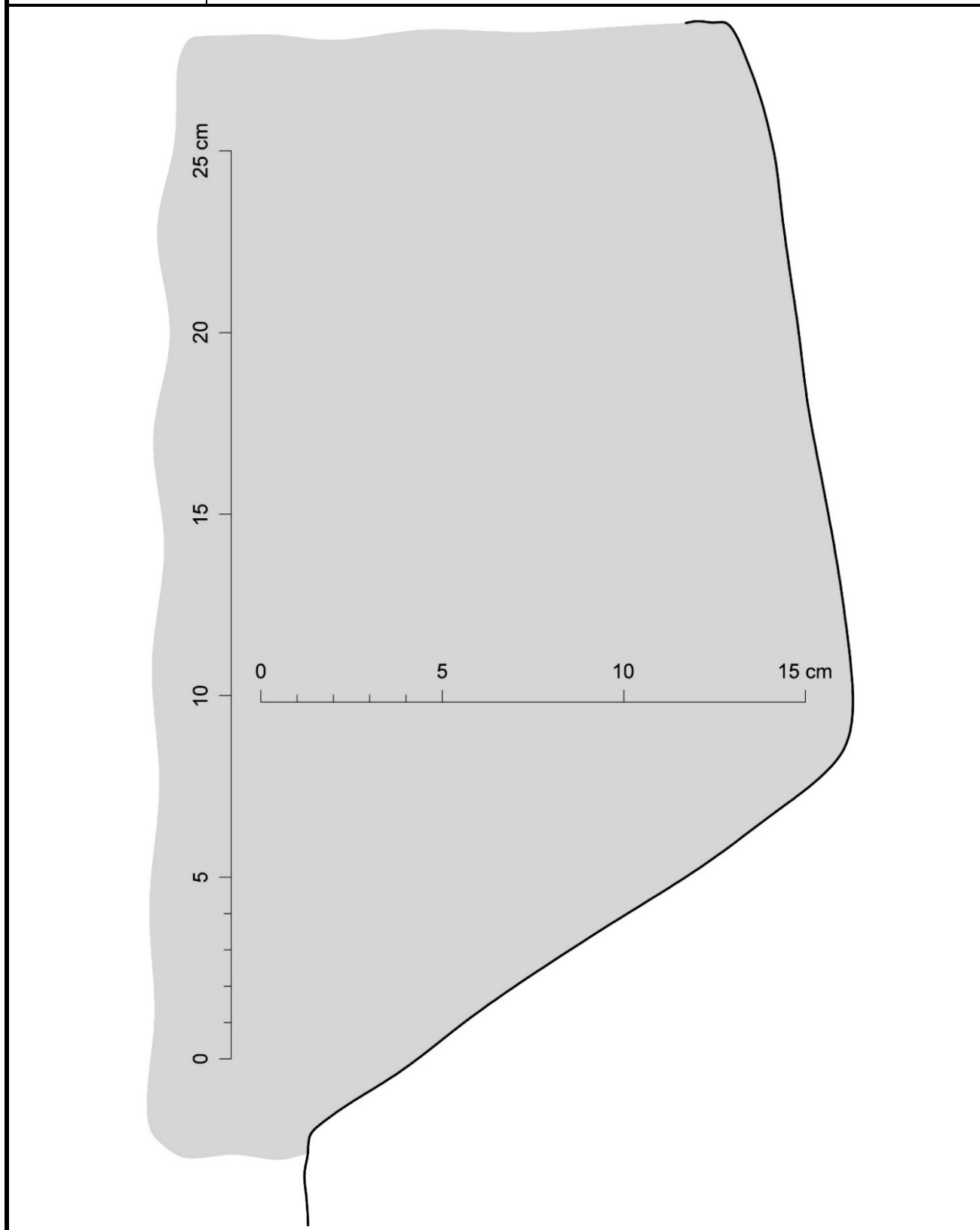
Autor zaměření:	Jaroslav Skopec, Petr Hasil	Rok:	2020
Kresba:	Jaroslav Skopec	Úprava:	Jaroslav Skopec
Metoda měření:	Laserový dálkoměr, skládací metr.		
Popis:	Podélná vazba krovu nad lodí mezi 2. a 3. plnou příčnou vazbou od západu s pohledem severu.		



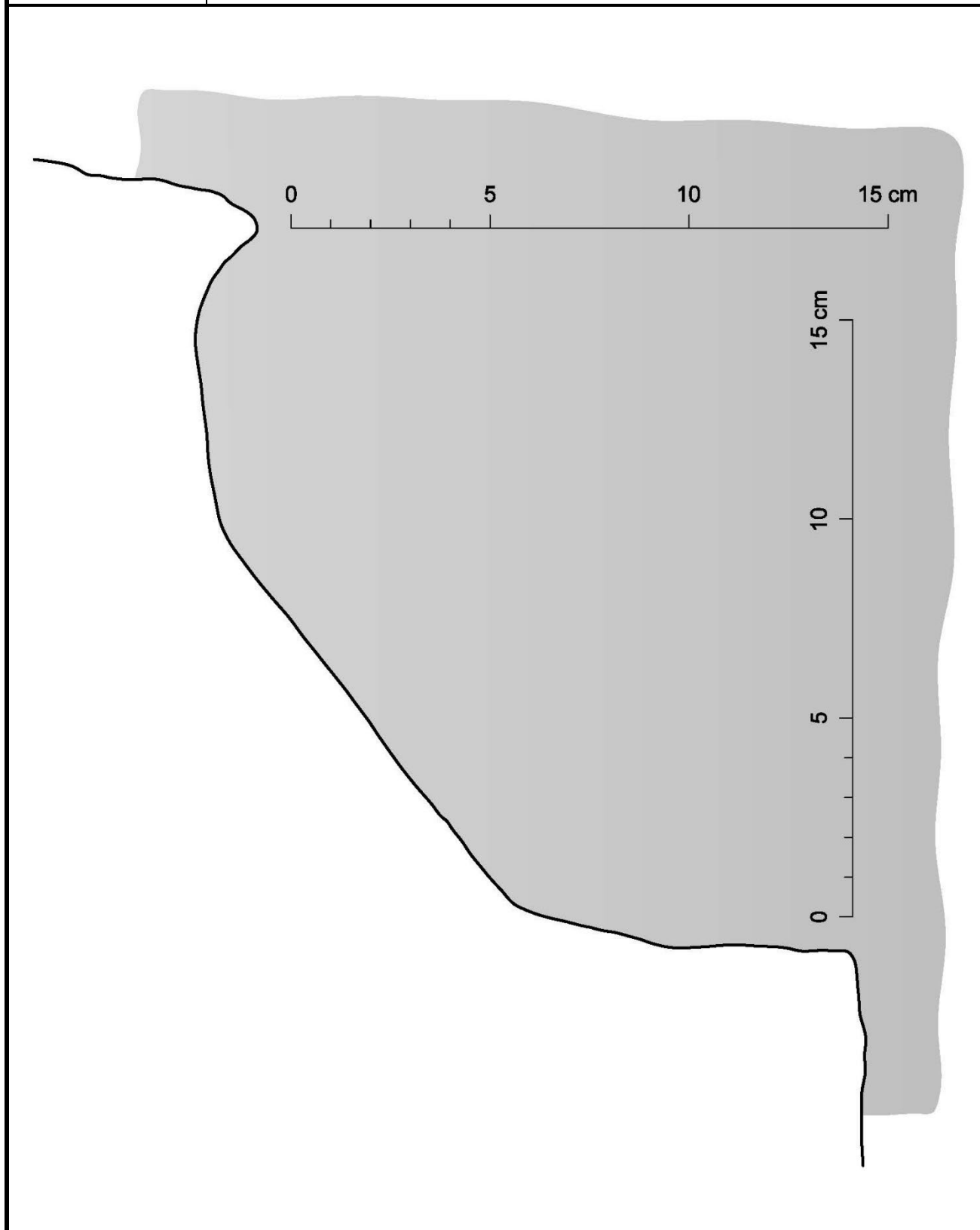
Autor zaměření:	<b>Petr Hasil</b>	Rok:	<b>2020</b>
Kresba:	<b>Jaroslav Skopec</b>	Úprava:	<b>Jaroslav Skopec</b>
Metoda měření:	<b>Vícesnímkové fotogrammetrie.</b>		
Popis:	<b>Horizontální profil jihovýchodní konzole presbytáře.</b>		



Autor zaměření:	<b>Petr Hasil</b>	Rok:	<b>2020</b>
Kresba:	<b>Jaroslav Skopec</b>	Úprava:	<b>Jaroslav Skopec</b>
Metoda měření:	<b>Vícesnímkové fotogrammetrie.</b>		
Popis:	<b>Vertikální profil jihovýchodní konzole presbytáře.</b>		



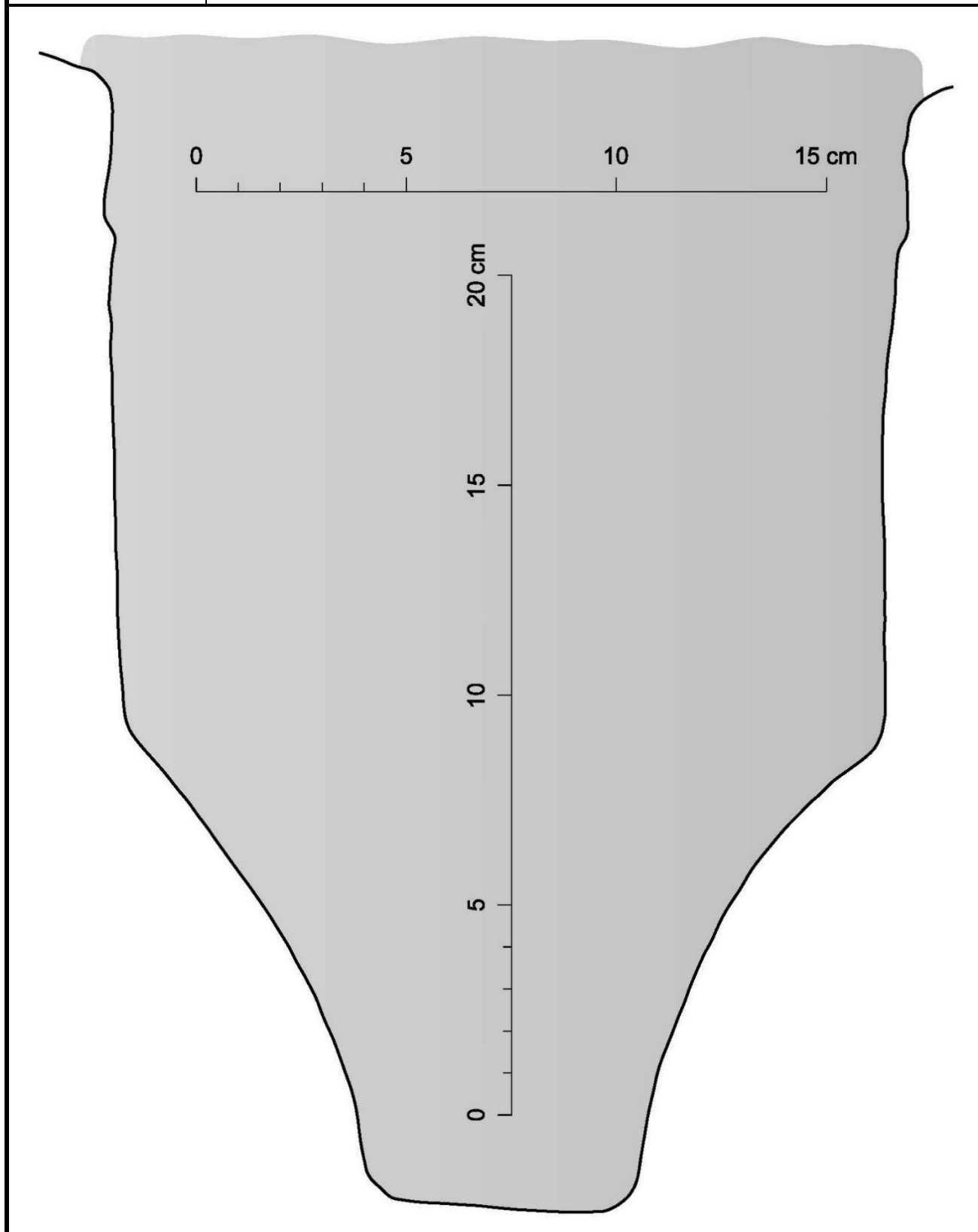
Autor zaměření:	<b>Petr Hasil</b>	Rok:	<b>2020</b>
Kresba:	<b>Jaroslav Skopec</b>	Úprava:	<b>Jaroslav Skopec</b>
Metoda měření:	<b>Vícesnímkové fotogrammetrie.</b>		
Popis:	<b>Horizontální profil severovýchodní konzole presbytáře.</b>		



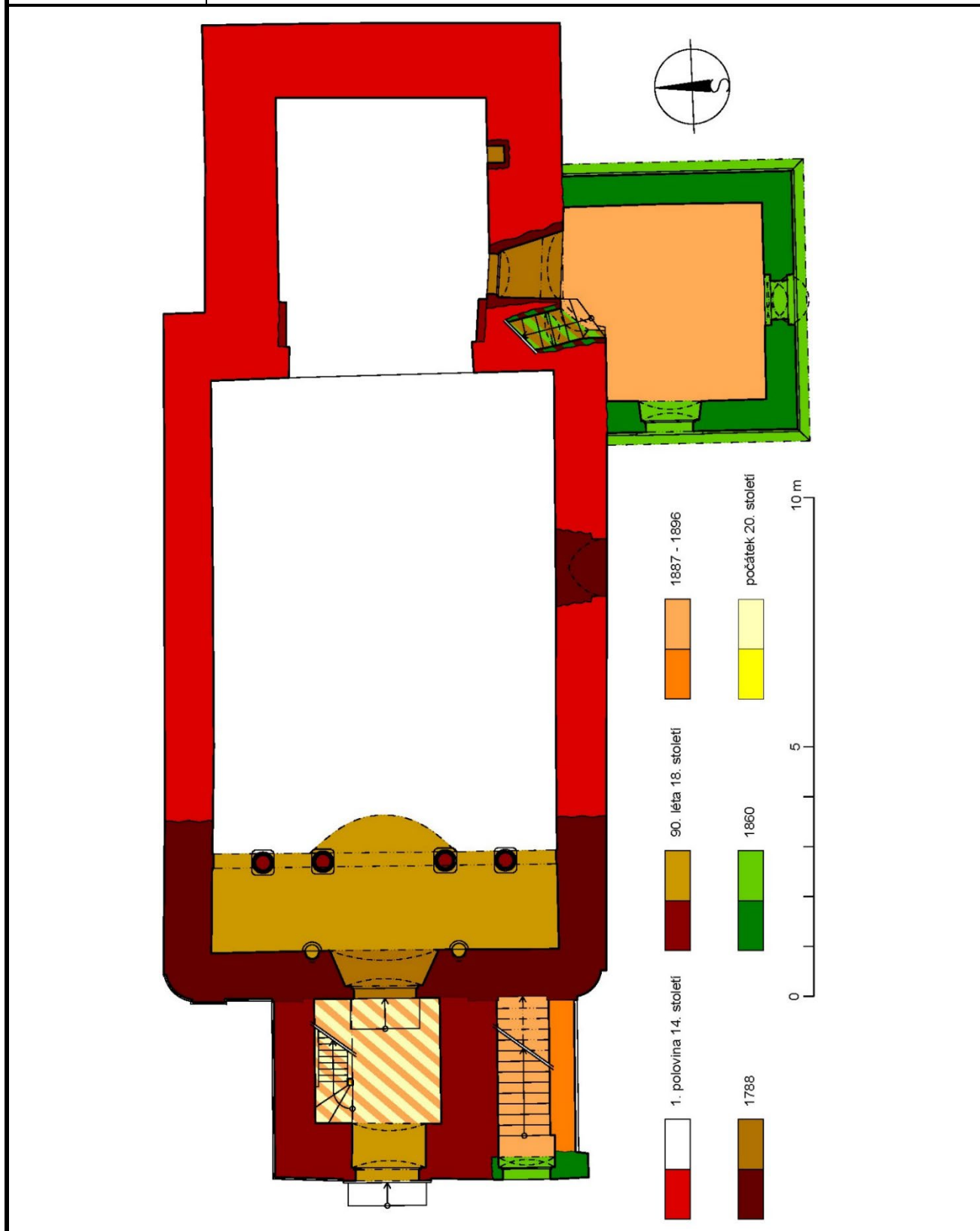
Autor zaměření:	<b>Petr Hasil</b>	Rok:	<b>2020</b>
Kresba:	<b>Jaroslav Skopec</b>	Úprava:	<b>Jaroslav Skopec</b>
Metoda měření:	<b>Vícesnímkové fotogrammetrie.</b>		
Popis:	<b>Vertikální profil severovýchodní konzole presbytáře.</b>		



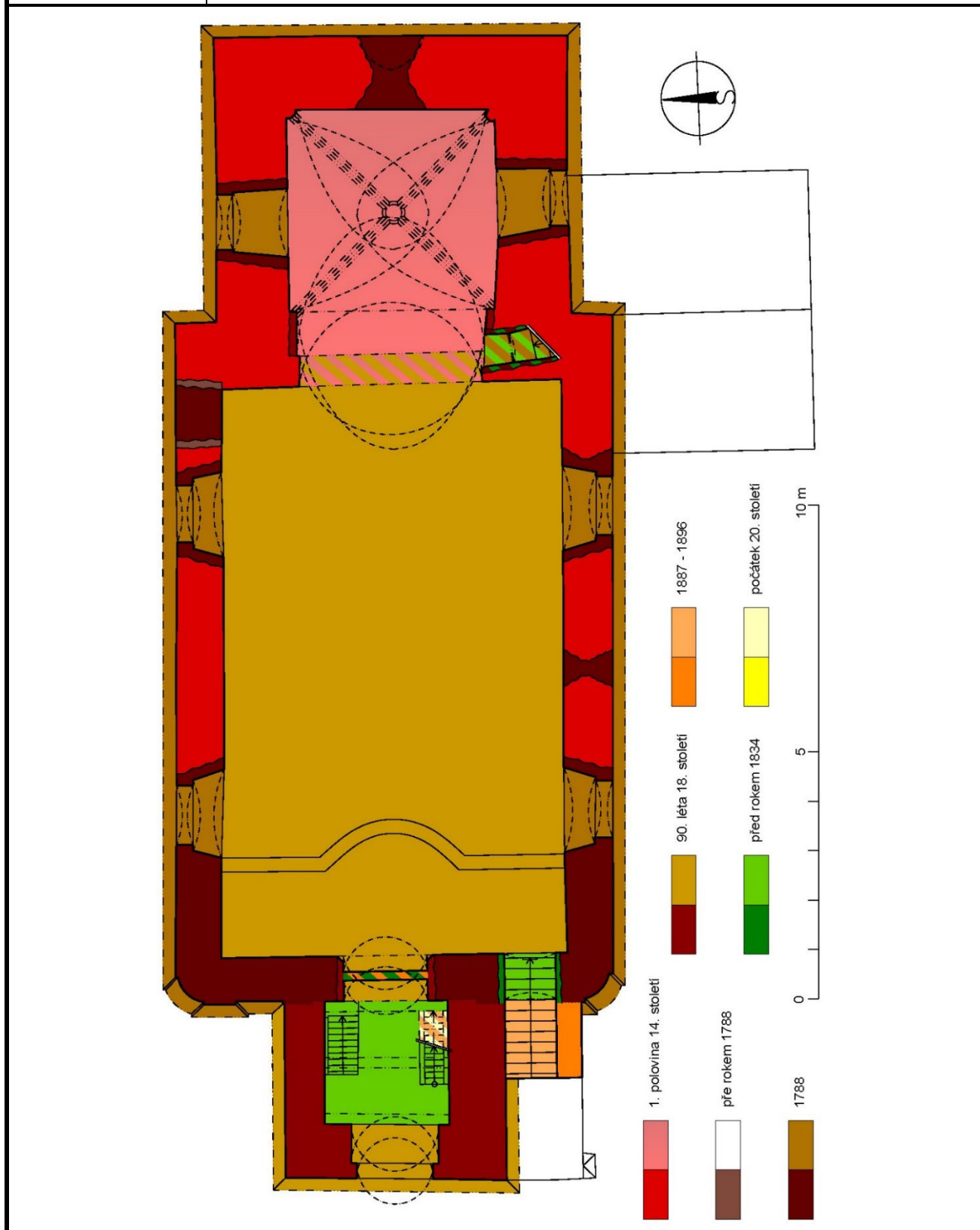
Autor zaměření:	Jaroslav Skopec	Rok:	2012
Kresba:	Jaroslav Skopec	Úprava:	Jaroslav Skopec
Metoda měření:	Obrysová šablona s posuvnými jehlami.		
Popis:	Profil žebra klenby presbytáře.		



Autor zaměření:	Jaroslav Skopec, Tomáš Brož		Rok:	2012
Kresba:	Jaroslav Skopec	Vyhodnocení:	Jaroslav Skopec	
Metoda měření:	Laserový dálkoměr, skládací metr, teodolit.			
Popis:	Půdorys na úrovni přízemí věže.			

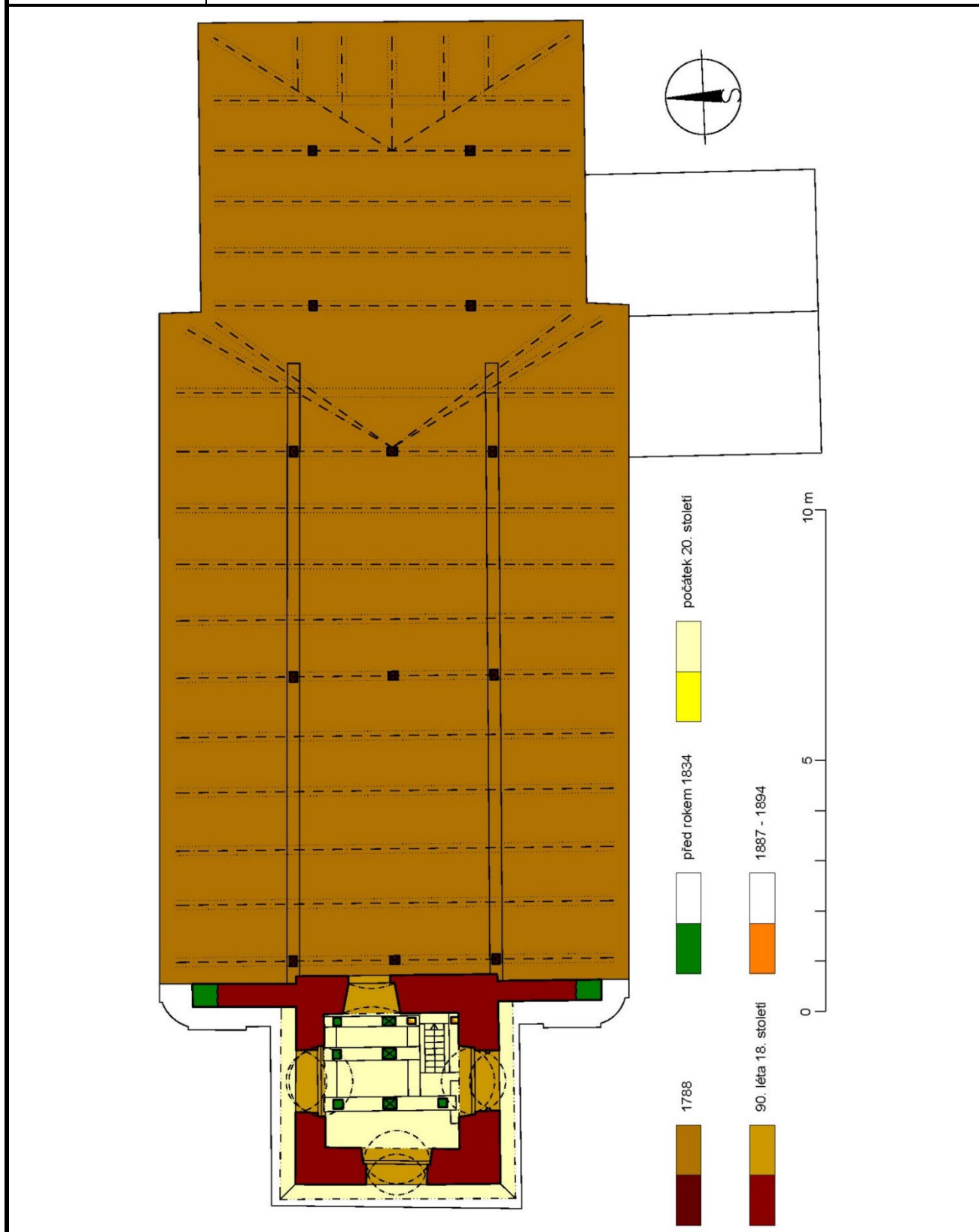


Autor zaměření:	Jaroslav Skopec, Tomáš Brož		Rok:	2012
Kresba:	Jaroslav Skopec	Vyhodnocení:	Jaroslav Skopec	
Metoda měření:	Laserový dálkoměr, skládací metr, teodolit.			
Popis:	Půdorys na úrovni 1. patra věže.			





Autor zaměření:	Jaroslav Skopec, Tomáš Brož, Michal Panáček		Rok:	2012-19
Kresba:	Jaroslav Skopec	Vyhodnocení:	Jaroslav Skopec	
Metoda měření:	Laserový dálkoměr, skládací metr, teodolit.			
Popis:	Půdorys na úrovni 2. patra věže.			



objednal	Jaroslav Skopec	kraj / okres	Ústecký / Louny	nadmofská výška
adresa		obec	Běsno	zeměpisná šířka
telefon		ulice (orientační číslo)		zeměpisná délka
e-mail		číslo popisné		zpracoval
datum odběru	18. 9. 2019	objekt	Kostel sv. Mikuláše	datoval
				Kyncl T.

čís.	způsob oprac.	značka	tloušťka cm	délka cm	WK	konstrukce	popis prvku	poznámka	číslo vzorku	dřevina	počet letok. /let	datum skácení
26					A	krov nad lodí	4. J krokev od Z	2x	Y6986	smrk	39	1786/87
27					A	krov nad lodí	S sloupek 1. plné vazby od Z		Y6987	smrk	50	1784/85
28					A	krov nad presbytářem	S podélná vaznice		Y6988	smrk	50	1787 1
29					A	zvonová stolice	sloupek 1. vazby od V		Y6989	borovice	66	1829/30
30					A	zvonová stolice	prahový trám 2. vazby od V	2x	Y6990	borovice	63	1830/31
31					A	zvonová stolice	S vzpěra 2. vazby od V		Y6991	smrk	78	1829/30
32					A	krov věže	V prahový trám roštu		Y6992	borovice	97	1899+
							1. krátče od S na V straně		Y6993	borovice	76	1903+
33					A	1. patro věže	střední stropní trám		Y6994	smrk	96	1830/31
Y69besno-kostelIPC						Y6986+87+88+91+94				smrk	96	1830
Y69besno-kostelPII						Y6989+90				borovice	67	1830
Y69besno-kostelPI2						Y6992+93				borovice	101	1903

sm-ce05 x PC 8,21; 8,27; 66,7%; 96;

bo-ce05 x PI1 6,24; 7,29; 60,4%; 67;

bo-ce05 x PI2 6,23; 6,62; 75,2%; 101;

## Archivní rešerše

Jan Leibl

## Dějiny lokality

O držbu vsi Běsno na Podbořansku se odedávna dělili Johanité, usazení na pražské Malé Straně v komendě u Panny Marie pod řetězem (též u paty mostu), nejvýznamnějším centru tohoto řádu v Čechách, se zemanskými rody i měšťany usedlými v blízkých královských městech Praze, Rakovníku a Žatci.<sup>35</sup>

Nejstarší dosud známý písemný záznam o této vsi je z roku 1342 a nachází se v urbáři kláštera cisterciáků na Zbraslavi.<sup>36</sup> Zápis informuje o odvodu platu 3 kop za zemřelé a 5 kop ročního platu vybíraného na počátku velikonočního půstu. Za krále Jana Lucemburského mocensky a hmotně klášter upadal<sup>37</sup> a cisterciáci pravděpodobně museli svůj majetek v Běsně dát do zástavy.

Kdy přesně se dostala ves Běsno (nebo její část) do držení české provincie Řádu sv. Jana Jeruzalémského se bohužel z dochovaných písemností nedovíme.<sup>38</sup> Jisté je, že v poslední třetině 14. století a počátkem století následujícího vybírali rytíři sv. Jana v Běsně peníze (4 kopy) na výživu svých bratří u Panny Marie pod řetězem. Zatímco urbář z roku 1376 sepsaný bratrem Matějem, notářem pražské komendy, ves Běsno neuvádí,<sup>39</sup> dvě listiny datované 24. lednem 1376 a 17. květnem 1400 Běsno vyjmenovávají spolu s dalšími vesnicemi jako zdroj pítančního (vyživovacího) fondu.<sup>40</sup> Možným vysvětlením je, že ve vsích, ze kterých čerpali rytíři pítanci, neměli žádné další platy a šlo o dnes neznámé a nezjistitelné drobné donace ze stran sympatizantů Řádu, určené právě na výživu špitálníků sv. Jana.

Patronátní právo v Běsně Johanité nejspíše neměli, neboť byli osvobozeni od placení papežských desátků (od roku 1247) a přesto Běsno je zpoplatněno v desátkových registrech v době, kdy prokazatelně přinejmenším část vsi drželi křížovníci. Odvod desátku je doložen v letech 1352 (6 grošů), 1367 (6 gr.), 1369 (6 gr.), 1384 (6 gr.), 1385 (6 gr.), 1399 (12 gr.) a 1405 (6 gr.).<sup>41</sup>

Z poslední čtvrtiny 14. století máme i první zprávy o farářích v Běsně. K roku 1379 je doložen Mikuláš Trč ze Žatce (Nicolaum Trconis de Zac), který ve správě farnosti vystřídal zemřelého kněze Matěje (per mortem Mathei).<sup>42</sup> Kněz Mikuláš

<sup>35</sup> August SEDLÁČEK, *Místopisný slovník Království českého*, Praha 1998, s. 20.

<sup>36</sup> Josef EMLER (ed.), *Decem registra censuum Bohemica compilata astate bellum hussiticum precedente. Deset urbářů českých z doby před válkami husitskými*, Praha 1881, s. 310.

<sup>37</sup> K tomu např. Milan M. BUBEN, *Encyklopedie řádů, kongregací a řeholních společností katolické církve v českých zemích*, II. díl, II. svazek: Mnišské řády, Praha 2004, s. 287; Více se problematikou vztahů krále Jana Lucemburského k cisterciáckým klášterům na území českého království zabývá ve svých pracích o dějinách cisterckého řádu v Čechách v letech 1142 – 1420 Kateřina Charvátová (různá přepracovaná vydání od roku 1998).

<sup>38</sup> Obecněji k historii a působení Johanitů v Čechách Milan M. BUBEN, *Encyklopedie řádů, kongregací a řeholních společností katolické církve v českých zemích*, I. díl: Řády rytířské a křížovnické, Praha 2002, s. 43 n.

<sup>39</sup> K tomu blíže Miroslav SVOBODA, *Majetek johanitského řádu v Čechách ve 12.-16. století*, disertační práce, FF MU Brno, Brno 2006.

<sup>40</sup> Národní archiv Praha, fond Maltézští rytíři – české velkopřevorství, listiny č. 2240 a 2274.

<sup>41</sup> Václav Vladivoj TOMEK, *Registra decimarum papalium čili: Registra desátků pražských z dieceze pražské*, Praha 1873, s. 44.

<sup>42</sup> Josef EMLER, *Libri confirmationum ad beneficia ecclesiastica pragensem per archidioecesim. Liber tertius et quartus ab anno 1373 usque ad annum 1390*, Pragae 1879, s. 105.

je uváděn ještě v roce 1380 (Nicolaus plebanus ecclesie in Byessna),<sup>43</sup> v roce 1386 je doložen farář Zachariáš (Zacharias clericus).<sup>44</sup>

Roku 1380 žádal farář Mikuláš o přezkoumání patronátního práva v Běsně. Patronát dle záznamu měl tehdy rytíř Fráňa z Chejna (Frane de Chayna; neidentifikovaná lokalita) a žatecký měšťan Bartoloměj (Fráňův bratr).<sup>45</sup> V roce 1388 byl zmíněný rytíř Fráňa po smrti a v Běsně měl nadále patronát Bartoloměj ze Žatce.

V neklidném 15. století Běsno opět měnilo majitele. Část vsi v roce 1410 patřila zřejmě Strahovskému klášteru, o čemž svědčí zápis v urbáři tehdy sestaveném, dle kterého odváděli čtyři poddaní klášteru roční plat.<sup>46</sup> O svou část v Běsně přišli v letech 1436-37 křižovníci, neboť císař Zikmund jejich držbu zastavil bratrům Vlkovi a Buškovi z Minic a na Blšanech. Toto právo jim potvrdil král Vladislav Jagellonský v roce 1474.<sup>47</sup>

Spolu s rytíři z Minic drželi nějaké majetky v Běsně též rytíři Čelechovcové z Královic. V roce 1542 si totiž nechal zapsat „v Běsně dvory kmetské s příslušenstvím“ do zemských desk Jan Čelechovec z Královic. Jednalo se o díly po svém dědovi Vaňkovi Čelechovcovi a jeho bratru Pavlovi a o díl po bližší neznámém Janu Judáškově z Janče a z Šanova.<sup>48</sup>

Vlastnická situace byla však zřejmě ještě komplikovanější. V roce 1522 vedl při o plat v Běsně Jiřík Henygar z Žemberka se Sidonií z Fictumu, vdovou po Václavu Hasištejnském z Lobkovic. Jiřík Henygar ji vinil z toho, že „drží plat ve vsi Běsně, k kterémužto platu týž Jiřík praví se mít lepší právo a spravedlivost, nežli ty ani žádný jiný.“<sup>49</sup>

Nejspíše koupí od některého z výše jmenovaných držitelů získal někdy v druhé polovině 16. století ves Běsno Jaroslav Libštejnský z Kolovrat, který po sňatku se Zikunou z Gutštejna seděl na Petršpurku (Petrohradě). Po jeho smrti při dělení dědictví mezi jeho pět synů v roce 1595 dostal Beneš Libštejnský z Kolovrat dvůr v Běsně s vesnicemi.<sup>50</sup> V roce 1595 patřilo ke statku Běsno zboží: městys Kryry se 40 poddanými, ves Soběchleby s 20 poddanými, ves Běsno s 11 poddanými, ves Zderaz s 15 poddanými, ves Voráčov s 25 poddanými, ves Krty s 22 poddanými a dva poplužní dvory ve vsích Běsně a Zderazi.<sup>51</sup> Po Benešově smrti roku 1617 dostal po otci Kolečov a Kryry (s Běsnem) starší syn Jaroslav Julius. Během pobělohorských konfiskací byl Jaroslav Julius Libštejnský z Kolovrat postižen v roce 1623 ztrátou třetiny svého jmění. Přišel tak o statek Kolečov (tvrz a ves

<sup>43</sup> Ferdinand TADRA, *Soudní akta konsistoře pražské z rukopisů archivu kapitulního v Praze, část II. (1380-1387)*, Praha 1893, s. 9, 89.

<sup>44</sup> F. TADRA, c. d., s. 361.

<sup>45</sup> F. TADRA, c. d., s. 89.

<sup>46</sup> Josef EMLER (ed.), *Decem registra censuum Bohemica compilata astate bellum hussiticum precedente. Deset urbářů českých z doby před válkami husitskými*, Praha 1881, s. 286.

<sup>47</sup> August SEDLÁČEK, *Zbytky register králův římských a českých z let 1361-1480*, Praha 1914, s. 292.

<sup>48</sup> Josef EMLER, *Reliquiae tabularum terrae regni bohemiae*, Tomus II., Pragae 1872, s. 363.

<sup>49</sup> Jaromír ČELAKOVSKÝ, *Archiv český, Díl XXXII.*, Registra soudu komorního z let 1519-1524, Praha 1915, s. 274.

<sup>50</sup> August SEDLÁČEK, *Hrady, zámky a tvrze Království českého*, Díl XIV., Žatecko, Litoměřicko, Praha, s. 356.

<sup>51</sup> Národní archiv Praha, Desky zemské, 171 J 8.

	<p>Kolešov s dvorem poplužním), o městys Kryry s podacím kostelním, ves Běsno s dvorem poplužním a o díl vsi Soběchleby.<sup>52</sup></p> <p>Novým majitelem se stal Heřman z Questenberka, který za Libštejnský konfiskát zaplatil v roce 1623 50 280 kop míšeňských zlatých.<sup>53</sup> K tomu přikoupil panství Nepomyšl, které se stalo centrem nového velkostatkářského celku. Qustenberk zemřel roku 1651 a zanechal po sobě dědičky manželku Alžbětu a dceru Alžbětu, která se provdala za Gundakara z Ditrichštejna. V rodě Ditrichštejnů se panství Nepomyšl drželo do roku 1895, po jejich vymření zdělili nepomyšlský majetek Herberštejnové, kteří jej vlastnili do roku 1945.<sup>54</sup></p>
<b>Dějiny kostela</b>	<p>Běsno bylo v blíže nezjistitelné době přifařeno ke Strojeticím. Strojetický kostel však byl za třicetileté války vypálen a zrušeno (roku 1634), duchovní službu tak nejprve vykonávali kněží z Nepomyšle. Kostel sice byl ve Strojeticích obnoven roku 1701, ale do roku 1740 byl administrován z Nepomyšle a v letech 1740-1786 spravován z Kryr.<sup>55</sup></p> <p>Změnu přinesly zásahy Josefa II. do duchovní správy. Především to byl vliv jeho nařízení, že každý věřící to nemá mít do kostela ke svému faráři více nežli hodinu cesty a obec s nejméně 700 dušemi mají právo na vlastního kněze. V Čechách tak inicioval vznik 81 nových far a 314 tzv. lokálií, čímž se významně zahustila síť duchovní správy. Právě tak ve Strojeticích a okolních vsích trpěli obyvatelé přílišnou vzdáleností faráře, kdy pro nepřízeň počasí se mnohdy ani nemohli dostavit na bohoslužby, popřípadě farář nemohl včas obstarat svátostmi umírajícího apod. Ve Strojeticích byla proto roku 1786 zřízena lokálie s vlastním knězem, sice podřízeným farnosti v Kryrech, ale trvale usazeným přímo ve Strojeticích (obec pro něj vystavěla dům na své náklady). Lokálie byla pod patronátem státního náboženského fondu. Prvním knězem-lokalistou byl Andreas Schmilauer, který ze Strojetic administroval Běsno, Kolešov, Očihovec a Březnici.<sup>56</sup> Strojetická lokálie byla povýšena na farnost v roce 1850.</p> <p>Původně gotický kostelík mohl být barokně upraven již počátkem 18. století. Rok 1701 uváděný v Uměleckých památkách Čech<sup>57</sup> jako letopočet přestavby lodi se nepodařilo prameně doložit. Nicméně není tato úprava vyloučená s ohledem na rozsáhlé opravy kostela ve Strojeticích v téže době.</p> <p>Kostelík v Běsně se na konci 80. let 18. století nacházel zřejmě ve velice zanedbaném stavu, neboť kaplan-lokalista nemohl celebrovat mše. 11. června 1782 prosil běsenský rychtář v listu Johannu Karlovi hraběti z Dietrichsteinu o ustanovení vlastního faráře, prostředky na opravu „prastarého kostela“ by poskytla obec.<sup>58</sup> V roce 1786 uvádí v hlášení panského úřadu, že střecha na kapli</p>

<sup>52</sup> Tomáš V. BÍLEK, *Dějiny konfiskací v Čechách po r. 1618*, Praha 1882, s. 286.

<sup>53</sup> T. V. BÍLEK, c. d., s. 286.

<sup>54</sup> Rudolf ANDĚL a kol., *Hrady, zámky a tvrze v Čechách, na Moravě a ve Slezsku*, III., Severní Čechy, Praha 1984, s. 342.

<sup>55</sup> Wenzel ROTT, *Der politische Bezirk Podersam*, Podersam 1902, S. 553.

<sup>56</sup> Státní okresní archiv Louny, Farní úřad Strojetic, Pamětní kniha 1787-1851, inv. č. 44, s. 2-10.

<sup>57</sup> Emanuel POCHE a kol., *Umělecké památky Čech*, 1. díl, Praha 1977, s. 67. Zde se též uvádí běsenský kostel jako kostel sv. Vojtěcha.

<sup>58</sup> Státní oblastní archiv v Litoměřicích, pobočka v Kamýcké ul., velkostatek Nepomyšl, kostel v Běsně 1782-1853, sign. XLV4.

v Běsně je velice poškozena.<sup>59</sup> 16. prosince 1786 prosili zástupci obce o povolení a podporu k opravě kostelíka a k jeho zvětšení, neboť je pro účely filiálního kostela příliš malý. Cílem bylo, aby se v místě mohly konat bohoslužby alespoň každou čtvrtou neděli.<sup>60</sup> Kníže vydal pokyn svému úředníku, ať běsenské poddané podpoří nabídkou stavebního materiálu.<sup>61</sup> Z panských zdrojů bylo možno získat pouze dřevo a cihly. Na základě odhadu nákladů a spotřeby materiálu povolil hrabě Dietrichstein 26. března 1787 obci Běsno odebrat od lesního úřadu pět silných, pět středních a deset malých trámů, dále 20 kusů dřeva s částečnou oblinou (Wandholz) a 25 kusů „Spornholz“ (je možné, že jde o dřevo na krokve–Sparrenholz) a od dvorního úřadu 4500 kusů cihel, vše za třetinu obvyklé ceny.<sup>62</sup> Kostel byl (zřejmě hlavně kostelní loď) nákladem obce upraven a slavnostně svěcen 26. října 1788 za četné účasti kněží z okolních farností.<sup>63</sup>

Za opravou kostelíka pokulhávala vnitřní výbava. Dva boční oltáře a nezbytná paramenta vyprosila obec od c. k. náboženského fondu, hlavní oltář, kazatelnu a varhany chtěla nechat obec opravit. Protože se však chudá ves vydala z peněz již stavební úpravou kostela (oprava vyšla na 2000 zlatých), prosil rychtář vrchnost o finanční příspěvek na štafírování v roce 1793.<sup>64</sup> Hrabě Dietrichstein povolil obci dotaci 50 zlatých, ovšem pouze v případě, že na to bude stačit výnos z tamního důchodu.<sup>65</sup> V roce 1794 nechala na své náklady obec Běsno pozlatit hlavní oltář a kazatelnu.<sup>66</sup> Následujícího roku prošel renovací kůr a byl podepřen dvěma sloupy.<sup>67</sup>

Nejstarší dochovaný inventář sepsaný roku 1825<sup>68</sup> popisuje kostel jako starší, ale roku 1788 renovovaný z vlastních prostředků obce. Podélná loď se čtyřmi okny je orientována proti Východu. Věž kostela, krytou šindelem pak líčí jako napůl shnilou a hrozící zřícením.

V inventáři z roku 1834 se u kostela zmiňuje oken šest a poprvé je popsána sakristie s vnějšími dveřmi a kůr. Loď byla nově pokryta taškami.<sup>69</sup> Informaci upřesňuje inventář z roku 1854. U sakristie se praví kromě vchodových dveří ještě o mřížovém okénku a také u kůru o vlastních vchodových dveřích. Také se dovídáme o opravě věže v roce 1832, kdy byla „z gruntu nově postavena“ a

<sup>59</sup> Státní oblastní archiv v Litoměřicích, pobočka v Kamýcké ul., velkostatek Nepomyšl, kostel v Běsně 1782-1853, sign. XIVL4, koncept dopisu z 16. září 1786.

<sup>60</sup> Státní oblastní archiv v Litoměřicích, pobočka v Kamýcké ul., velkostatek Nepomyšl, kostel v Běsně 1782-1853, sign. XIVL4. Dopis rychtáře a obecních starších vrchnosti z 16. 12. 1786.

<sup>61</sup> Státní oblastní archiv v Litoměřicích, pobočka v Kamýcké ul., velkostatek Nepomyšl, kostel v Běsně 1782-1853, sign. XIVL4. Pokyn z 18. 12. 1786.

<sup>62</sup> Státní oblastní archiv v Litoměřicích, pobočka v Kamýcké ul., velkostatek Nepomyšl, kostel v Běsně 1782-1853, sign. XIVL4. Dopis důchodního Martina Kerkovského hraběti z 28. 1. 1787; dopis lesního úředníka Ignáce Josefa Stuchlíka knížeti z 18. 3. 1787; opis dopisu knížeti obci z 26. 3. 1787.

<sup>63</sup> Státní okresní archiv Louny, Farní úřad Strojetic, Pamětní kniha 1787-1851, inv. č. 44, s. 16.

<sup>64</sup> Státní oblastní archiv v Litoměřicích, pobočka v Kamýcké ul., velkostatek Nepomyšl, kostel v Běsně 1782-1853, sign. XIVL4. Dopis představených obce vrchnosti z 23. 1. 1793.

<sup>65</sup> Státní oblastní archiv v Litoměřicích, pobočka v Kamýcké ul., velkostatek Nepomyšl, kostel v Běsně 1782-1853, sign. XIVL4. Korespondence mezi hrabětem a vrchním a důchodním úřadem, 26. 7, 26. 8. a 4. 9. 1793.

<sup>66</sup> Státní okresní archiv Louny, Farní úřad Strojetic, Pamětní kniha 1787-1851, inv. č. 44, s. 16-17.

<sup>67</sup> Státní oblastní archiv v Litoměřicích, pobočka v Kamýcké ul., velkostatek Nepomyšl, kostelní účty 1794-1829.

<sup>68</sup> Státní okresní archiv Louny, Farní úřad Strojetic, Inventáře, inv. č. 41, karton 35.

<sup>69</sup> Tamtéž.

pokryta cínovým plechem.<sup>70</sup> Opravě střechy a postavení nové věže předcházela bohatá korespondence z let 1827-1830 mezi obcí, vrchnostenským úřadem, krajským úřadem a církví ve které se zúčastněné strany přeli o to, kdo je vlastně patronem a kdo má nutnou opravu chudého kostela zaplatit.<sup>71</sup>

Stavební stav kostela byl v roce 1853 dobrý, jenom kříž z věže spadl, dlažba uvnitř byla značně poškozená a stěny interiéru byly poněkud špinavé. Ve věži se nacházely hodiny,<sup>72</sup> které byly majetkem obce.<sup>73</sup> R. 1858 opravoval krytinu na věži pokrývačský mistr Josef Gandler.<sup>74</sup>

V roce 1864 proběhly opravné práce na římse a roku následujícího opravy na věži a sakristii. Také r. 1865 musela být opravena plechová krytina věže.<sup>75</sup> Tyto práce provedl místní zednický mistr Anton Grimm.<sup>76</sup> A. Grimm rovněž kostel zevnitř i zvenčí nabílil roku 1866.<sup>77</sup> Drobnějších oprav se dočkal kostel v roce 1868, kdy byly opravovány omítky u hlavního vstupu na věži, opraveny hlavní dveře i dveře do sakristie a poškozená místa na střeše.<sup>78</sup> Po bouři roku 1869 proběhly opravy střechy na kostele i věži.<sup>79</sup> V roce 1877 natřel klempířský mistr Hermann Papsch krytinu na věži olejovou barvou.<sup>80</sup> Hromosvody dodal pro kostel i věž Anton Heitsch v roce 1882.<sup>81</sup>

Kostelní účty zaznamenávají blíže nespecifikované stavební práce provedené stavitelem Franzem Vettermannem v roce 1886. Vyúčtovaný obnos je vyšší, 537 zl, 93 krejcarů. Šlo tedy o rozsáhlejší či náročnější práce.<sup>82</sup> Následující rok dostal Vettermann za provedení vstupu na kůr 180 zlatých.<sup>83</sup>

Velmi poškozený byl v roce 1896 strop sakristie.<sup>84</sup> Opakovaně se opravovala poškozená střecha. V r. 1897 pracoval na krytině věže pokrývač Dinnebier, 1901 a znovu 1904 na lodi i věži opravoval krytinu podbořanský pokrývač Cziešek (asi Čížek).<sup>85</sup>

V letech 1906-1907 provedl neurčené větší opravy či úpravy stavitel Eduard Schön z Podbořan, za něž účtoval 359 k 14 h (1906) a 814 k 98 h.<sup>86</sup>

Mobiliář kostelíka tvořily především hlavní oltář obrazem sv. Mikuláše, a boční oltáře – pravý zasvěcený Panně Marii Pomocné a levý s obrazem sv. Leonarda.

<sup>70</sup> Tamtéž.

<sup>71</sup> Státní oblastní archiv v Litoměřicích, pobočka v Kamýcké ul., velkostatek Nepomyšl, kostel v Běsně 1782-1853, sign. XIV. D1-d, Popis budov náboženského fondu a stavební záležitosti kostela v Běsně spravovaného fondem, 1824-1830.

<sup>72</sup> Tamtéž.

<sup>73</sup> Tamtéž, inventář 1866.

<sup>74</sup> Státní okresní archiv Louny, Farní úřad Strojetic, kostelní počty 1836-1867, inv. č. 24; Státní oblastní archiv v Litoměřicích, pobočka v Kamýcké ul., velkostatek Nepomyšl, kniha účtů kostela v Běsně, inv. č. 32

<sup>75</sup> Státní okresní archiv Louny, Farní úřad Strojetic, inventář 1864, inv. č. 41, karton 35.

<sup>76</sup> Státní okresní archiv Louny, Farní úřad Strojetic, kostelní počty 1836-1867, inv. č. 24.

<sup>77</sup> Státní okresní archiv Louny, Farní úřad Strojetic, inventář 1866, inv. č. 41, karton 35.

<sup>78</sup> Státní okresní archiv Louny, Farní úřad Strojetic, kostelní počty 1868-1885, inv. č. 25.

<sup>79</sup> Tamtéž.

<sup>80</sup> Státní okresní archiv Louny, Farní úřad Strojetic, inventář 1892, inv. č. 41, karton 35; kostelní počty 1868-1885, inv. č. 25.

<sup>81</sup> Státní okresní archiv Louny, Farní úřad Strojetic, inventář 1896, inv. č. 41, karton 35; kostelní počty 1868-1885, inv. č. 25.

<sup>82</sup> Státní okresní archiv Louny, Farní úřad Strojetic, kostelní počty 1886-1907, inv. č. 26.

<sup>83</sup> Tamtéž.

<sup>84</sup> Státní okresní archiv Louny, Farní úřad Strojetic, inventář 1896, inv. č. 41, karton 35.

<sup>85</sup> Státní okresní archiv Louny, Farní úřad Strojetic, kostelní počty 1886-1907, inv. č. 26.

<sup>86</sup> Tamtéž.

Všechny tři jsou podle inventáře z r. 1825 nové sochařské práce.<sup>87</sup> Ovšem jde o soubor oltářů přibližně datovatelný do poloviny 18. století.<sup>88</sup>

Křtitelnice byla dřevěná. V roce 1825 v inventáři s poznámkou o novém štafírování, ale s tím že se nepoužívá, protože se křtí ve Strojeticích.<sup>89</sup>

Kostelních lavic bylo šestnáct.<sup>90</sup>

Kazatelna je uváděna dřevěná štafírovaná.<sup>91</sup>

Varhany byly malé pozitiv s šesti rejstříky, pocházející pravděpodobně z doby úprav kostela v r. 1788.<sup>92</sup> Opravovány byly r. 1810 Johannem Guthem z Čisté (šest nových píšťal).<sup>93</sup> V roce 1825 se nacházely v nedobrému stavu.<sup>94</sup> Opraven či přestavěn a štafírován byl pozitiv v roce 1874 varhanářem Guthem.<sup>95</sup> Zcela nové varhany postavil v Běsně varhanářský mistr Langenauer z Podbořan roku 1895.<sup>96</sup>

Zvony se nacházely ve věži dva, střední a menší.<sup>97</sup> První byl zasvěcen P. Marii a druhý sv. Václavu.<sup>98</sup> Mariánský zvon praskl, a proto jej roku 1867 přelil zvonařský mistr Robert Perner v Plzni a byl zasvěcen svaté rodině Ježíšovi, Panně Marii a sv. Josefu.<sup>99</sup>

V průběhu 20. století se zvláštní péče kostelu nedostávalo. Již v 50. letech z něj opadávala venkovní omítka.<sup>100</sup> Vnitřek utrpěl značně aktivitami zlodějů a vandalů. Do současnosti přišel kostel vlivem zvětrávání o většinu fasádních ploch. To ovšem na druhou stranu odhalilo původní zdivo a umožnilo nové zhodnocení památkových hodnot stavby, která nebyla prohlášenou kulturní památkou. Tou se stal kostel až prohlášením Ministerstvem Kultury ze dne 16. 7. 2013 na návrh ústeckého pracoviště Národního památkového ústavu.

<sup>87</sup> Státní okresní archiv Louny, Farní úřad Strojetic, Inventáře, inv. č. 41, karton 35.

<sup>88</sup> Emanuel POCHE a kol., *Umělecké památky Čech*, 1. díl, Praha 1977, s. 67.

<sup>89</sup> Státní okresní archiv Louny, Farní úřad Strojetic, Inventáře, inv. č. 41, karton 35.

<sup>90</sup> Státní okresní archiv Louny, Farní úřad Strojetic, Inventáře, inv. č. 41, karton 35.

<sup>91</sup> Státní okresní archiv Louny, Farní úřad Strojetic, Inventáře, inv. č. 41, karton 35.

<sup>92</sup> K varhanám podrobněji Tomáš HORÁK, *Varhany a varhanáři Lounska, Žatecka a Podbořanska*, Ústí nad Labem 2003, s. 30.

<sup>93</sup> Státní oblastní archiv, pobočka v Kamýčké ul., Velkostatek Nepomyšl, patronátní spisy, karton 136.

<sup>94</sup> Státní okresní archiv Louny, Farní úřad Strojetic, Inventáře, inv. č. 41, karton 35.

<sup>95</sup> Státní okresní archiv Louny, Farní úřad Strojetic, kostelní počty 1868-1885, inv. č. 25.

<sup>96</sup> Archiv biskupské konzistoře, kostelní inventáře, karton 136.

<sup>97</sup> Státní okresní archiv Louny, Farní úřad Strojetic, Inventáře, inv. č. 41, karton 35.

<sup>98</sup> Státní okresní archiv Louny, Farní úřad Strojetic, Inventář 1850, inv. č. 41, karton 35.

<sup>99</sup> Státní okresní archiv Louny, Farní úřad Strojetic, kostelní počty 1868-1885, inv. č. 25.

<sup>100</sup> Emanuel POCHE a kol., *Umělecké památky Čech*, 1. díl, Praha 1977, s. 67.